



Ajuntament
d'Olesa de Montserrat

Agenda Urbana Local (AUL) d'Olesa de Montserrat

Document de síntesi

Octubre 2025

**HABITATGE
URBANISME
ACTIVITATS**



Diputació
Barcelona

CRÈDITS

EQUIP REDACTOR

GEOCyL Consultoria SL

Pablo Rodríguez Bustamente 1 (coordinador)
Eduardo Bustillo Holgado
Iván Martínez Tejada
Juan Manuel Sánchez Rengifo

Socio - Consultor
Socio - Consultor
Tècnic
Tècnic

RAONS

Andrés Martínez de la Riva

Consultor

ENS DESTINATARI

Ajuntament d'Olesa de Montserrat

Marc Serradó Mestre

Mercè Roquer i Compte
Josep Contreras i Janer
M^a Montserrat Muñoz Montoro

Sílvia Cocinero Teruel

1r tinent d'Alcaldia i Regidor
d'urbanisme i planejament,
llicències, habitatge i salut pública.
Gerent
Cap d'Àrea dels Serveis Territorials
Cap del Dept. Participació
Ciutadana i cap de Servei d'Acció
amb les Persones i les Comunitats
Cap del Departament d'Innovació i
Qualitat (I+Q) i cap del Servei
d'Organització i Tecnologia

CONTRACTACIÓ I GESTIÓ

Gerència de Serveis d'Habitatge, Urbanisme i Activitats

Servei d'Urbanisme

Violeta Campdepadrós Foguet
Carolina Cabrera

Tècnica gestora
Tècnica gestora





Agenda Urbana d'Olesa de Montserrat

Índex de continguts

1. INTRODUCCIÓ	4
1.1. MARC DE REFERÈNCIA	5
1.2. METODOLOGIA.....	6
1.3. ESTRUCTURA DEL DOCUMENT.....	7
2. ANÀLISITÈCNICA.....	10
2.1. CONTEXT GENERAL	11
2.2. DADES DESCRIPTIVES	14
3. DIAGNOSI.....	18
4. MARC ESTRATÈGIC I PLÁ D´ ACCIÓ	33
4.1. VISIÓ	34
4.2. EIXOS ESTRATÈGICS.....	35
4.3. LÍNIES D´ ACTUACIÓ.....	35
4.4. ACCIONS	36
5. SISTEMA DE SEGUIMENT I AVALUACIÓ.....	41
5.1. MODEL DE GOVERNANÇA.....	42
5.2. INDICADORS D´EXECUCIÓ, IMPACTE I SEGUIMENT	46
5.3. COMUNICACIÓ I DIFUSIÓ.....	51
5.4. PREPARACIÓ DE LA IMPLEMENTACIÓ	53



1. INTRODUCCIÓ

1.1. MARC DE REFERÈNCIA

L'Agenda Urbana Local és un instrument de planificació estratègica urbana integral, de caràcter holístic i no vinculant, que orienta el desenvolupament urbà dels pobles i de les ciutats en les tres esferes de la sostenibilitat -econòmica, social i ambiental - i s'alineja amb l'ODS 11 Ciutats i Comunitats Sostenibles, amb l'objectiu de millorar la qualitat de vida dels ciutadans.

Guia les estratègies urbanes i territorials municipals i supramunicipals a seguir i concreta els projectes i programes a implementar de manera efectiva i adaptant les directrius globals a l'escala local, permetent als municipis implementar accions per assolir entorns urbans més inclusius, saludables, segurs i resilients.

En aquesta línia, l'Agenda Urbana d'Olesa de Montserrat es presenta com un **instrument estratègic** essencial per planificar i implementar un desenvolupament urbà sostenible i inclusiu en el municipi durant els propers 10 anys. Aquesta agenda integra les directrius de les principals agendes globals, com són la Nova Agenda Urbana, l'Agenda Urbana de la Unió Europea, l'Agenda Urbana Espanyola i l'Agenda dels pobles i ciutats Catalunya 2050. Però també s'alineja amb els Objectius de Desenvolupament Sostenible (ODS), especialment desenvolupa l'**ODS 11: Ciutats i Comunitats Sostenibles**. Aquest marc de referència global es concreta i s'aterra a escala local per respondre a les necessitats i reptes específics del municipi.

Amb aquest enfocament, l'Agenda Urbana d'Olesa de Montserrat no només vol transformar el municipi en una **ciutat més sostenible, inclusiva, saludable i resilient**, sinó també generar un model de **governança col·laborativa i participativa**. Aquest procés assegura que les accions implementades responguin a les necessitats reals de la comunitat i contribueixin a un futur més equitatiu i sostenible per a tots els seus habitants.

En definitiva, aquest diagnòstic inicial marcarà el punt de partida per avançar cap a una planificació estratègica que guï Olesa de Montserrat cap a la consecució d'un model urbà exemplar, compromès amb el benestar social, la protecció ambiental i el creixement inclusiu.

1.2. METODOLOGIA

Les agendes urbanes locals no són documents reglats i no es troben subjectes a una metodologia tancada. El contingut i la metodologia és flexible i s'adapta a les realitat i contextos locals. No obstant, en la redacció d'aquesta Agenda Urbana per al municipi d'Olesa de Montserrat s'ha tingut en compte la «Guia pràctica per a la redacció d'una Agenda urbana Local» publicada per la Diputació de Barcelona.

En la elaboració del pla d'acció de l'agenda urbana es segueixen les següents fases de redacció:

- **FASE 1 Treballs inicials preparatoris**, on es defineixen les temàtiques que abordarà l'agenda, s'elabora el pla de treball i es dissenya la participació i la comunicació que es duran a terme.
- **FASE 2 d'Anàlisi i Diagnosi**.
- **FASE 3 de Pla d'acció** on es defineix el marc estratègic i les actuacions, la programació i el pressupost del pla.
- **FASE 4** on es defineixen els mecanismes de **seguiment i avaluació**.



1.3. ESTRUCTURA DEL DOCUMENT

Per organitzar el treball d'anàlisi tècnica i diagnòstic de l'Agenda Urbana Local (AUL) d'Olesa de Montserrat, s'ha establert una estructura de temes i subtemes que garanteix abordar tots aquells que són rellevants per a l'elaboració del pla d'acció.



Aquesta estructura temàtica garanteix la identificació de les potencialitats i els desafiaments del territori municipal. En aquest sentit, l'Agenda Urbana Local (AUL) d'Olesa de Montserrat té quatre nivells d'anàlisi, des del més general fins al més detallat:

- El primer nivell són els eixos o les dimensions, els grans àmbits temàtics que organitzen l'anàlisi i el diagnòstic.
- El segon nivell són els 10 objectius estratègics de l'Agenda Urbana Espanyola, que es subdivideixen en objectius específics segons les temàtiques d'anàlisi i els indicadors descriptius corresponents.

Els **objectius estratègics (OE)** de l'AUL d'Olesa de Montserrat són els següents:



OE 1. Ordenar el territori i fer un ús racional del sòl, conservar-lo i protegir-lo.



OE 2. Evitar la dispersió urbana i revitalitzar la ciutat existent.



OE 3. Prevenir i reduir els efectes del canvi climàtic i millorar la resiliència.



OE 4. Fer una gestió sostenible dels recursos i afavorir l'economia circular.



OE 5. Afavorir la proximitat i la mobilitat sostenible.



OE 6. Fomentar la cohesió social i cercar l'equitat.



OE 7. Impulsar i afavorir l'economia urbana.



OE 8. Garantir l'accés a l'habitatge.







OE G. Liderar i fomentar la innovació digital.



OE10. Millorar els instruments d'intervenció i la governança.

- El **tercer nivell** seran **les línies d'actuació**, que permetran fer operatius aquests objectius estratègics de l'Agenda Urbana Local i que serviran per agrupar per temes les diferents intervencions previstes.
- El **quart i últim nivell** són **les accions**, que s'identificaran, definiran i prioritzaran en alineació amb els objectius.

Esquema relacional Eixos i Objectius Estratègics:

EIXOS	OE.AUL	OE	TEMÀTIQUES	SUB-TEMÀTIQUES
L'urbanisme a la vila 		1	TERRITORI, PAISATGE I INFRAESTRUCTURA VERDA	ÚS DEL SÒL ESPAI NATURAL INFRAESTRUCTURA VERDES I BLAVES PAISATGE PATRIMONI NATURAL
		2	MODEL URBÀ	MODEL URBA ESPAI INDUSTRIAL ESPAI AGRARI DISTRIBUCIÓ DELS SERVEIS ACCESSIBILITAT EFICIÈNCIA ENERGÈTICA
La sostenibilitat a la vila 		3	CANVI CLIMÀTIC	CLIMATOLOGIA QUALITAT AMBIENTAL URBANA I DE L'AIRE RISCOS CLIMÀTICS EMISSIONS CANVI CLIMÀTIC
		4	GESTIÓ DE RECURSOS I ECONOMIA CIRCULAR	CONSUM ENERGÈTIC I PRODUCCIÓ RENOVABLES RESIDUS RECURSOS HÍDRICS
		5	MOBILITAT SOSTENIBLE	OFERTA DE MOBILITAT I TRANSPORT DEMANDA DE MOBILITAT I TRANSPORT
La comunitat a la vila 		6	INCLUSIÓ SOCIAL I IGUALTAT D'OPORTUNITATS	ESTRUCTURA DE LA POBLACIÓ NIVELL D'INSTRUCCIÓ LA POBLACIÓ ESTRANGERA NIVELL SOCIOECONÒMIC COMPROMÍS AMB LA IGUALTAT DE GÈNERA VIOLÈNCIES MASCLISTES SERVEIS SOCIALS CRIMINALITAT I SEGURETAT
		7	MODELS PRODUCTIUS I ECONOMIA URBANA	PRODUCTIVITAT LOCAL I DIVERSIFICACIÓ ECONÒMICA TURISME SOSTENIBLE ECONOMIA COL LABORATIVA
		8	HABITATGE	HABITATGE
La innovació a la vila 		9	TRANSICIÓ DIGITAL	BASES DE CONEIXEMENT INTEGRADES DIGITALITZACIÓ XARXA DE TELECOMUNICACIONS BRETXA DIGITAL OLESA SMART CITY
		10	INSTRUMENTS, GOVERNANÇA Y QUALITAT DEMOCRÀTICA	MARC NORMATIU I GOVERNANÇA PARTICIPACIÓ, TRANSPARENCIA I GOVERN MULTINIVELL FINANÇAMENT I DESPESA PÚBLICA SENSIBILITZACIÓ, FORMACIÓ I COMUNICACIÓ

2. ANÀLISI TÈCNICA

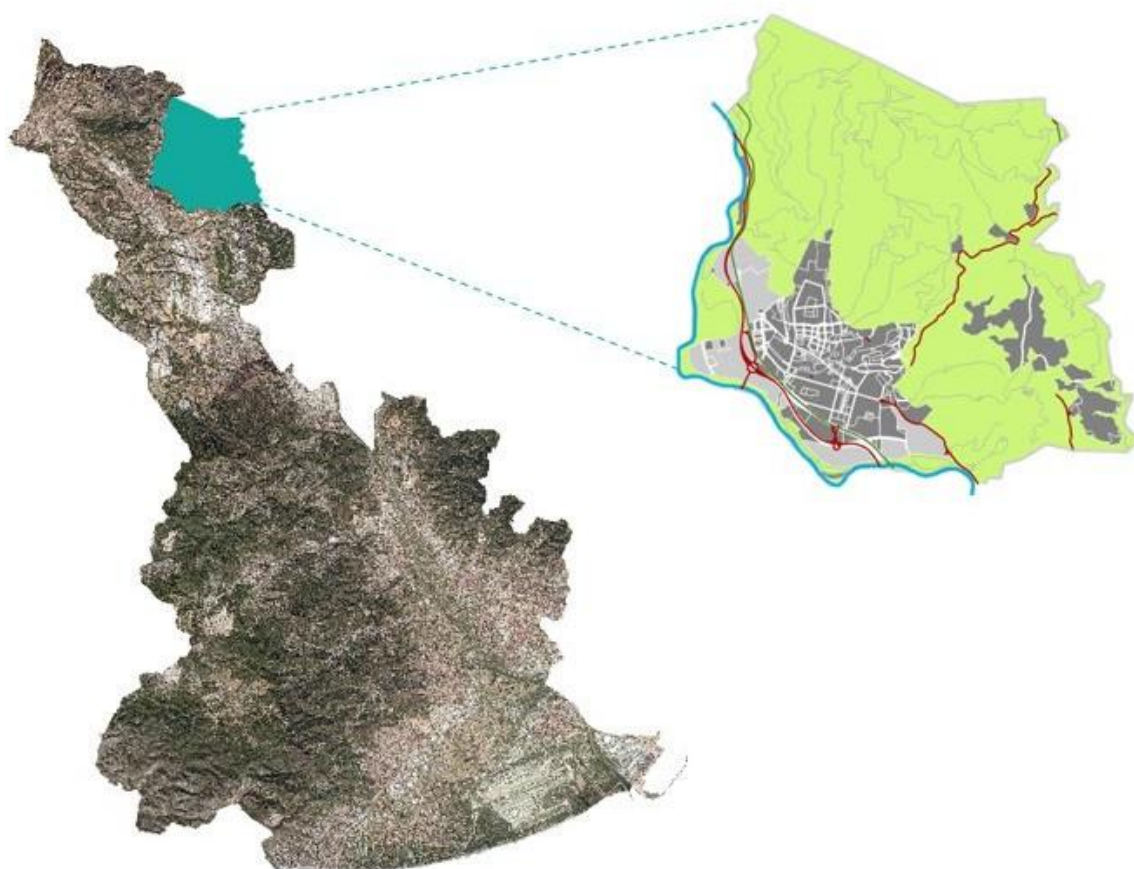


2.1. CONTEXT GENERAL

Olesa de Montserrat és un municipi situat a la capçalera de la comarca del Baix Llobregat, dins de la regió Metropolitana de Barcelona, situat a l'esquerra del riu Llobregat, a 20 km del monestir de Montserrat i a 30 km de Barcelona. Té una població de **24.703** habitants (a 1 de gener de 2024) i una superfície de **16,63** km², el que suposa una densitat de **1.485,4** hab./km².

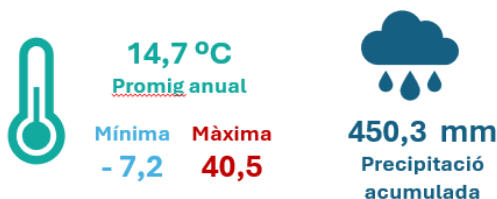
El terme municipal limita amb els municipis del Vallès Occidental de Vacarisses, al nord, i Viladecavalls, a l'est; i amb els municipis d'Abrera, al sud, i Esparreguera, a l'oest, del mateix Baix Llobregat. Els límits físics del terme d'Olesa són constituïts pel riu Llobregat, a oest i sud-oest; al nord, pel primer contrafort exterior de la muntanya de Montserrat; a l'est, per la riera de Sant Jaume; i a sud-est, pel torrent de la Roca de la Mona.

La vila està situada a 124 m sobre el nivell del mar i el punt més alt del terme és la Creu de Saba, al cim de Puigventós, a 594 m d'altitud.



Dades climàtiques

Atesa la seva situació geogràfica i la seva altitud, Olesa es troba dins del que s'anomena clima mediterrani, caracteritzat per hiverns moderats i estius no excessivament calorosos. A l'hivern les temperatures oscil·len en 5 °C i 6°C als matins i uns 10 °C al migdia. L'estiu és càlid amb una temperatura mitjana de 24°C. Les precipitacions concentrades als mesos de primavera i tardor presenten valors que oscil·len entre els 500 i 600 L/m² l/m².



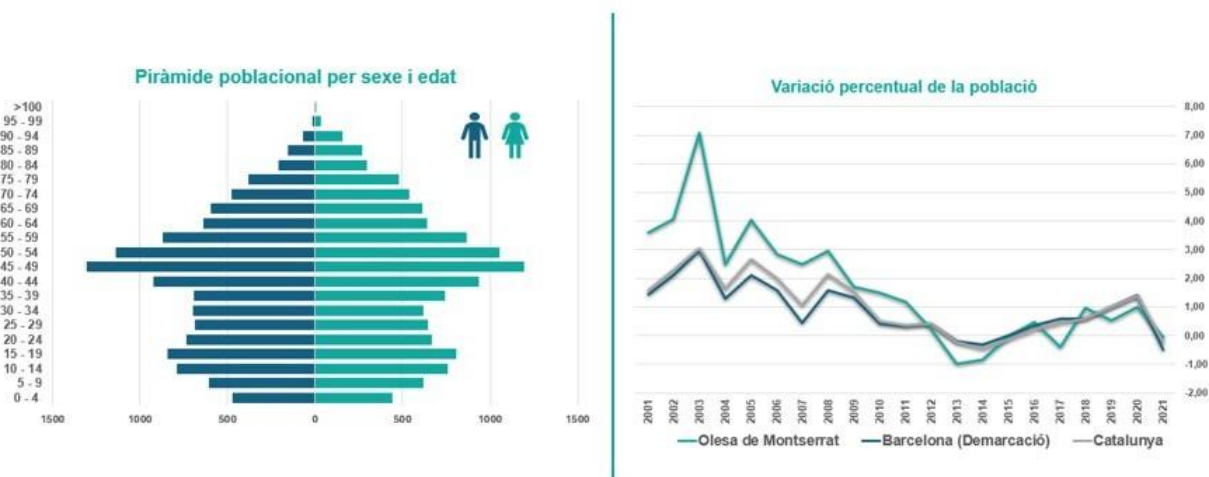
Servei Meteorològic e Catalunya. Resum any 2023

Temperatura mitjana (°C): 14 a 16
Temperatura màxima mitjana (°C): 24 a 26
Temperatura mínima mitjana (°C): 10 a 12
Precipitació mitjana (mm): 550-700

Font: Atlas Climàtic 1991-2020

Població

La variació percentual de la població mostra una clara tendència a la moderació del creixement demogràfic d'Olesa de Montserrat al llarg dels darrers vint anys. A principis dels anys 2000, el municipi va experimentar taxes de creixement molt elevades, superant puntualment el 7%, un creixement molt superior al de la mitjana catalana i a la demarcació de Barcelona. Aquest període coincideix amb un context



Font: Idescat, 2023

d'expansió econòmica i d'atracció de nova població, tant per creixement natural com per immigració.

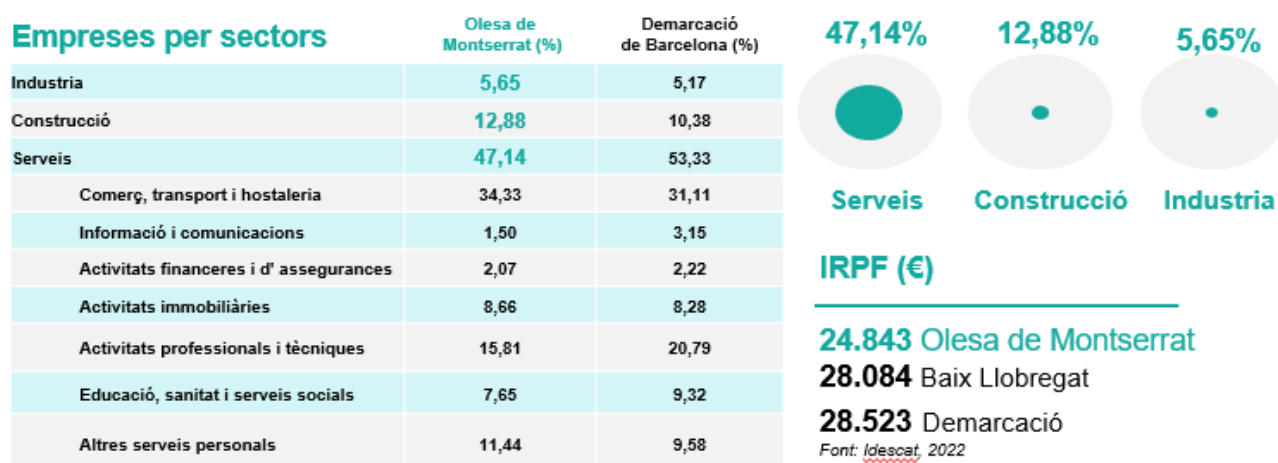
A partir de 2005, s'observa una desacceleració progressiva del creixement, amb fluctuacions que tendeixen a estabilitzar-se per sota del 2% a partir de 2010. Durant la crisi econòmica i fins al voltant de 2013, la variació anual de la població

va tendir cap al creixement nul o fins i tot lleugerament negatiu, en línia amb el que va passar a la resta del territori català.

En els darrers anys del període analitzat (2016-2021), la taxa de variació percentual es manté relativament baixa, amb lleugeres pujades puntuals, però amb una clara tendència a l'estancament.

Activitat econòmica

Olesa de Montserrat presenta un **perfil econòmic marcadament terciaritzat**, corroborat per les dades tant de la seva estructura econòmica com de les dades de la població activa per sectors i de l'ecosistema empresarial de la vila.



Font: INE, 2024

Les empreses del sector serveis es troben orientades principalment al **comerç, el transport i l'hostaleria**, que superen més d'un terç de les empreses d'Olesa de Montserrat i és superior a la de la resta de la província de Barcelona.

Aquesta presència del sector serveis es tradueix en una creació de riquesa molt superior per part d'aquestes activitats. En aquest sentit, l'any 2022, Olesa de Montserrat resultava en un **61,3%** la capacitat generadora de **VAB per part del terciari** i amb una menor representació que al conjunt de la demarcació (**62,3%**).

Finalment, la població treballadora olesana ocupava llocs en **activitats del sector serveis** d'una forma igualment majoritària: al 2022, **gairebé el 70%** de la població treballava en ocupacions d'aquest sector. El **comerç, l'hostaleria, el transport i també activitats de serveis públics** (sanitat, educació,...) eren els àmbits que registraven un major nombre de treballadors i treballadores.



2.2. DADES DESCRIPTIVES

Indicadors OE1

Codi		Olesa de Montserrat	BCN (demarcació)
D02a	Superfície de cobertura artificial per municipi (%)	25,26	18,30
D02b	Superfície de cultius per municipi (%)	19,02	22,94
D02c	Superfície de zona forestal i deveses per municipi (%)	57,36	56,83
D03a	Superfície municipal destinada a explotacions agràries i forestals (%)	0,14	0,29
D03b	Superfície destinada a explotacions agràries i forestals respecte al sòl urbà i urbanitzable delimitat de la ciutat (%)	0,54	14,82
D04	Superfície municipal de sòl no urbanitzable (%)	74,09	80,97
D05	Superfície de zones verdes per cada 1.000 habitants (ha)	3,10	18,87
DST02	Percentatge d'àrees de sòl de desenvolupament respecte al total del sòl urbà (%)	70,19	27,94
DST03	Sòl urbanitzable delimitat respecte al total del sòl urbà (%)	42,21	21,20
DST04	Percentatge d'àrees de sòl en desenvolupament d'ús residencial respecte al total de sòl urbà (%)	24,90	5,41
D17b	Percentatge de superfície d'infraestructures de transport respecte al terme municipal (%)	33,22	45,01

Indicadors OE 2

Codi		Olesa de Montserrat	BCN (demarcació)
D06	Densitat Urbana. Nombre d'habitants per hectàrea de superfície de sòl urbà (hab./ha)	57,24	34,06
D07	Superfície de sòl urbà mixt discontinu sobre sòl urbà mixt total (%)	37,19	33,20
D08	Densitat d'habitatge per superfície de sòl urbà (htge./ha)	35,54	20,51
D09	Compacitat urbana. Superfície construïda total per superfície de sòl (m ² t/m ² s)	12,60	9,85
D10a	Superfície construïda d'ús residencial per superfície de sòl (m ² t/m ² s)	0,46	0,34
D10b	Superfície construïda d'ús residencial respecte al total de superfície construïda (%)	65,74	64,90
DST01	Densitat d'habitatges previstos en les àrees de sòl de desenvolupament (htge./ha)	25,44	15,94
DST02	Percentatge d'àrees de sòl de desenvolupament respecte al total del sòl urbà (%)	70,19	27,94
DST03	Sòl urbanitzable delimitat respecte al total del sòl urbà (%)	42,21	21,20
DST04	Percentatge d'àrees de sòl en desenvolupament d'ús residencial respecte al total de sòl urbà (%)	24,90	5,41
DST05	Percentatge d'àrees de sòl en desenvolupament d'ús residencial respecte al total de sòl urbà (%)	12,29	3,27
D14	Percentatge del parc edificatori per municipi amb una antiguitat anterior a l'any 2000 (%)	39,23	25,34
D37	Figura de planejament urbanístic vigent al municipi	POUM	-
D38	Data de la figura de planejament urbanístic vigent al municipi	2022	-



Indicadors OE 3

<i>Codi</i>		Olesa de Montserrat	BCN (demarcació)
D02a	Superfície de cobertura artificial per municipi (%)	25,26	18,30
D02c	Superfície de zona forestal i deveses per municipi (%)	57,36	56,83
D05	Superfície de zones verdes per cada 1.000 habitants	3,10	18,87
D14	Percentatge del parc edificatori per municipi amb una antiguitat anterior a l'any 2000 (%)	39,23	25,34
D18a	Vehicles domiciliats cada 1.000 habitants	530,39	886,45
D18b	Percentatge de Turismes (%)	71,78	59,79
D18c	Percentatge de motocicletes (%)	11,58	14,73

Indicadors OE 4

<i>Codi</i>		Olesa de Montserrat	BCN (demarcació)
D01	Variació de la població 2007 – 2017 (%)	3,02	6,18
D06	Densitat Urbana. Nombre d'habitants per hectàrea de superfície de sòl urbà (hab./ha)	57,24	34,06
D08	Densitat d'habitatge per superfície de sòl urbà (htga./ha)	35,54	20,51
D14	Percentatge del parc edificatori per municipi amb una antiguitat anterior a l'any 2000 (%)	39,23	25,34
D15	Consum d'aigua (m ³ /hab./any)	79,39	63,21
D33	Creixement del parc d'habitatge 2001-2011 (%)	-1,32	4,51
DST06	Percentatge d'habitatges previstos en àrees de desenvolupament respecte al parc d'habitatge existent (%)	58,58	38,59
DST07	Nombre d' habitatges previstos a les àrees de desenvolupament per cada 1.000 habitants	247,06	210,07

Indicadors OE 5

<i>Codi</i>		Olesa de Montserrat	BCN (demarcació)
D06	Densitat Urbana. Nombre d'habitants per hectàrea de superfície de sòl urbà (hab./ha)	57,24	34,06
D07	Superfície de sòl urbà mixt discontinu sobre sòl urbà mixt total (%)	37,19	33,20
D08	Densitat d'habitatge per superfície de sòl urbà (htga./ha)	35,54	20,51
D09	Compacitat urbana. Superfície construïda total per superfície de sòl (m ² t/m ² s)	12,60	9,85
D11			
DST01	Densitat d'habitatges previstos en les àrees de sòl de desenvolupament (htga./ha)	25,44	15,94
D17a	Superfície d'infraestructures de transport (ha)	33,22	45,01
D17b	Percentatge de superfície d'infraestructures de transport respecte al terme municipal (%)	1,99	2,52
D18a	Vehicles domiciliats cada 1000 habitants	530,39	886,45
D18b	Percentatge de Turismes (%)	71,78	59,79
D18c	Percentatge de motocicletes (%)	11,58	14,73
D22a	Índex d'envelliment de la població (%)	17,10	20,02
D22b	Índex de senectut de la població (%)	17,20	15,88



Indicadors OE 6

<i>Codi</i>		Olesa de Montserrat	BCN (demarcació)
D01	Variació de la població 2007 – 2017 (%)	3,02	6,18
D22a	Índex d'envelliment de la població (%)	17,10	20,02
D22b	Índex de senectut de la població (%)	17,20	15,88
D23	Percentatge de població estrangera (%)	9,40	8,45
D24a	Índex de dependència total (%)	48,80	52,83
D24b	Índex de dependència infantil (%)	23,30	21,90
D24c	Índex de dependència de majors (%)	25,90	31,46
D26a	Treballadors en sector agricultura (%)	0,10	6,13
D26b	Treballadors en sector indústria (%)	20,80	23,05
D26c	Treballadors en sector construcció (%)	9,20	9,57
D26d	Treballadors en sector serveis (%)	69,80	61,26
D28a	Percentatge d'aturats total (%)	7,24	5,61
D28b	Percentatge d'aturats entre 25 i 44 anys (%)	36,19	24,43

Indicadors OE 7

<i>Codi</i>		Olesa de Montserrat	BCN (demarcació)
D26a	Treballadors en sector agricultura (%)	0,10	6,13
D26b	Treballadors en sector indústria (%)	20,80	23,05
D26c	Treballadors en sector construcció (%)	9,20	9,57
D26d	Treballadors en sector serveis (%)	69,80	61,26
D27a	Establiments en sector agricultura (%)	0,00	6,95
D27b	Establiments en sector indústria (%)	8,90	12,62
D27c	Establiments en sector construcció (%)	12,50	9,54
D27d	Establiments en sector serveis (%)	78,60	70,89
D28a	Percentatge d'aturats total (%)	7,24	5,61
D28b	Percentatge d'aturats entre 25 i 44 anys (%)	36,19	24,43
D28c	Proporció d'atur femení (%)	60,25	34,65

Indicadors OE 8

<i>Codi</i>		Olesa de Montserrat	BCN (demarcació)
D01	Variació de la població 2007 – 2017 (%)	3,02	6,18
D06	Densitat Urbana. Nombre d'habitants per hectàrea de superfície de sòl urbà (hab./ha)	57,24	34,06
D08	Densitat d'habitatge per superfície de sòl urbà (htgg./ha)	35,54	20,51
DST01	Densitat d'habitatges previstos en les àrees de sòl de desenvolupament (htgg./ha)	25,44	15,94
D29	Nombre d' habitatges per cada 1.000 habitants	421,79	553,52
D32	Variació del nombre de llars 2001-2011 (%)	-1,85	3,16
D33	Creixement del parc d'habitatge 2001-2011 (%)	-1,32	4,51
D34	Percentatge d' habitatge secundari (%)	2,74	5,84
D35	Percentatge d' habitatge buit (%)	9,07	6,78
DST06	Percentatge d' habitatges previstos en àrees de desenvolupament respecte al parc d'habitatge existent (%)	58,58	38,59
DST07	Nombre d' habitatges previstos a les àrees de desenvolupament per cada 1.000 habitants	247,06	210,07



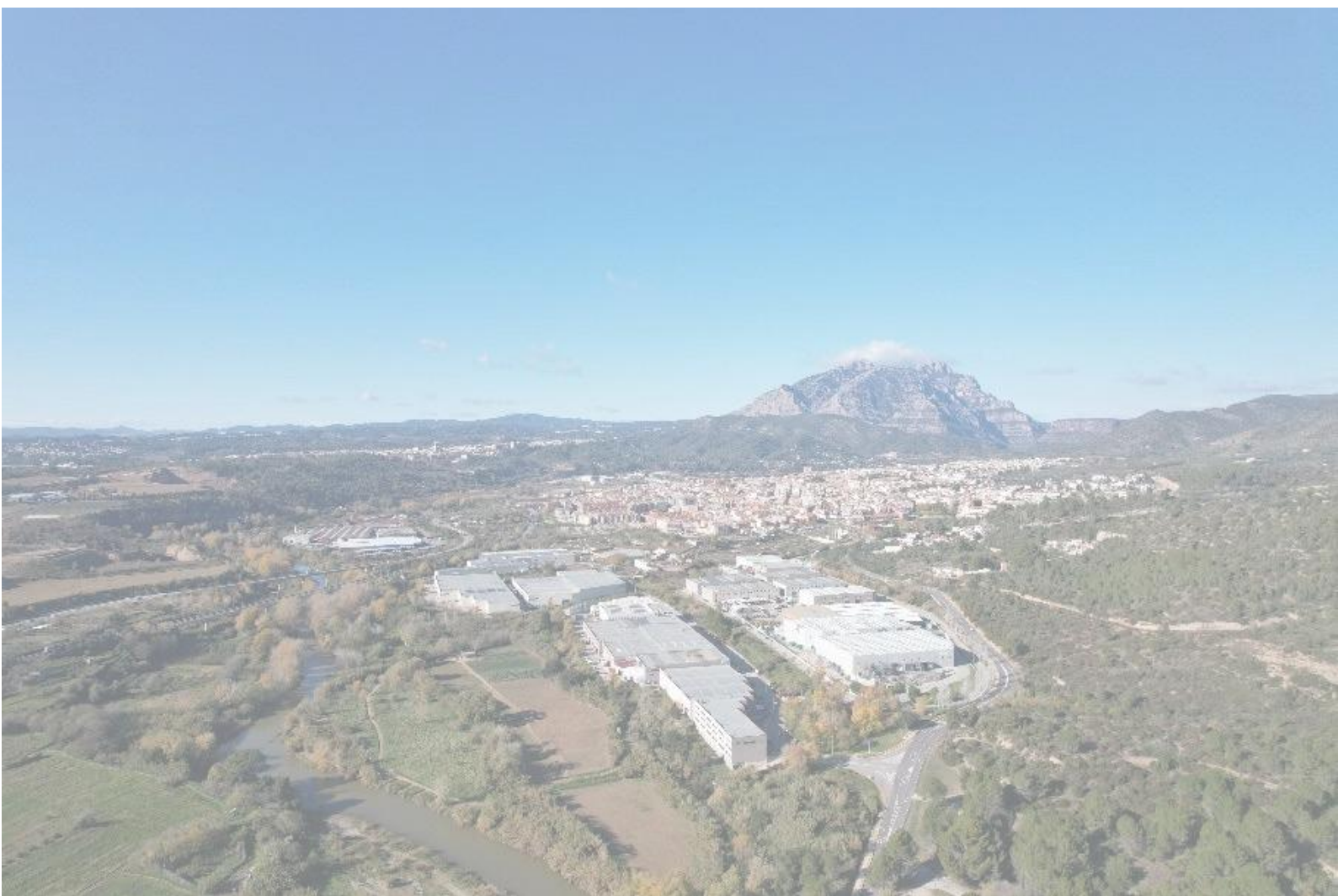
Indicadors OE G

<i>Codi</i>		Olesa de Montserrat	BCN (demarcació)
D22a	Índex d'envelliment de la població (%)	17,10	20,02
D22b	Índex de senectut de la població (%)	17,20	15,88
D27a	Establiments del sector agricultura (%)	0,00	6,95
D27b	Establiments del sector indústria (%)	8,90	12,62
D27c	Establiments del sector construcció (%)	12,50	9,54
D27d	Establiments del sector serveis (%)	78,60	70,89

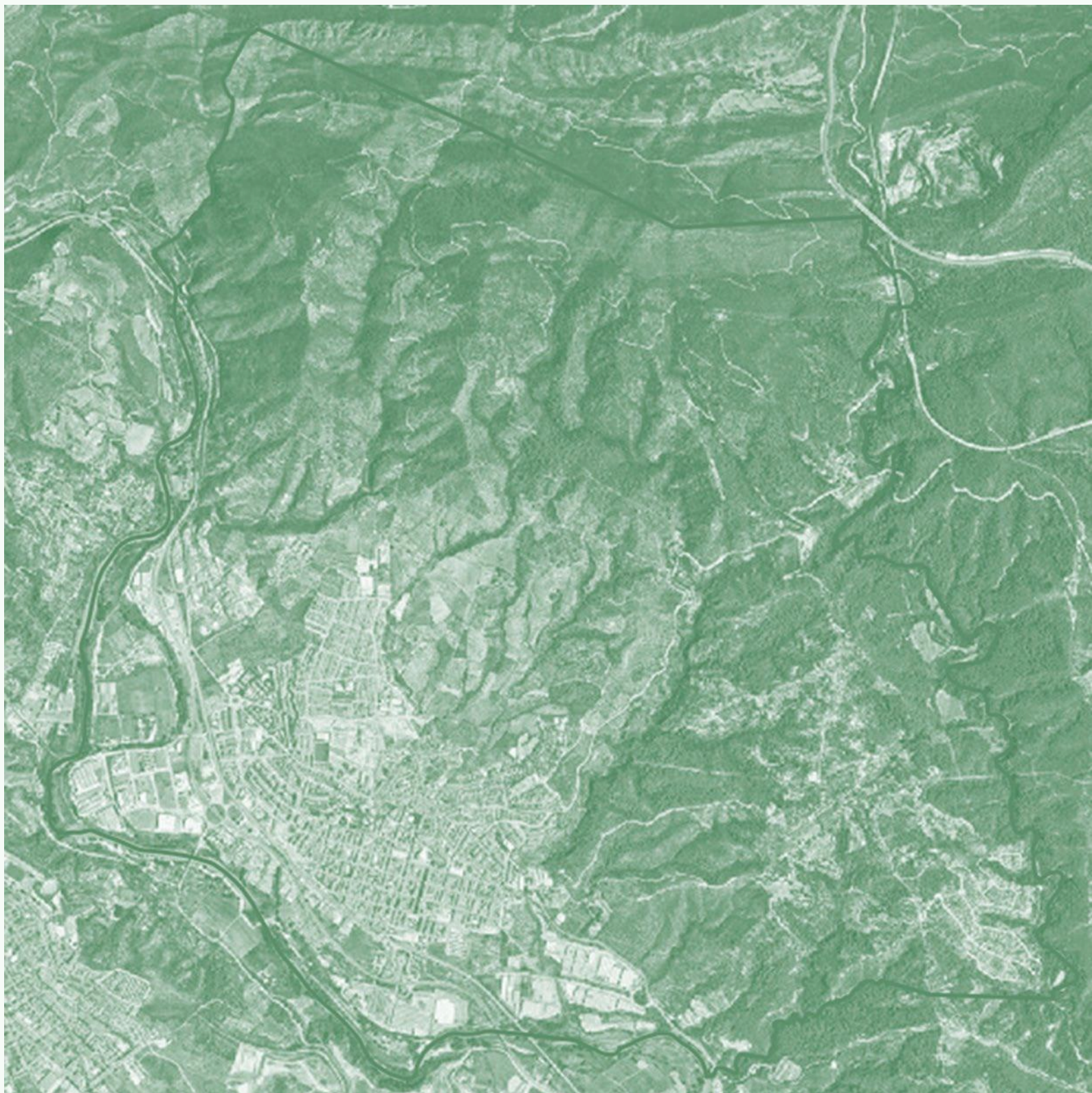
Indicadors OE 10

<i>Codi</i>		Olesa de Montserrat	BCN (demarcació)
D04	Superfície municipal de sòl no urbanitzable (%)	74,09	80,97
DST02	Percentatge d'àrees de sòl de desenvolupament respecte al total del sòl urbà (%)	70,19	27,94
DST03	Sòl urbanitzable delimitat respecte al total del sòl urbà (%)	42,21	21,20
D37	Figura de planejament urbanístic vigent al municipi	PG	Sense dades
D38	Data de la figura de planejament urbanístic vigent al municipi	2022	Sense dades
D39	Agenda urbana, planejament estratègic i Smart cities	Sense dades	Sense dades

3. DIAGNOSI



Eix 1: L'urbanisme a la vila





DAFO - Objectiu Estratègic 1

Debilitats OE.1

- **Manca d'espais verds i infraestructures verdes en barris densament poblats.** (1)
- **Risc d'incendis i inundacions en zones forestals i properes als rius.** (2)
- **Limitacions per a la urbanització a zones de sòl no urbanitzable (petits nuclis prop del riu).** (3)
- **Degradació del patrimoni cultural.**(4)
- **Insuficiència de finançament per a projectes de protecció del patrimoni.**(4)

Fortaleses OE.1

- **La infraestructura verda forma part de l'estratègia urbana per millorar la qualitat de vida i afrontar reptes ambientals.** (1)
- **El POUM 2022 promou un creixement urbà moderat i sostenible, prioritant la consolidació dels teixits existents.** (2)
- **Millores en la connectivitat de l'espai fluvial del riu Llobregat.** (4)
- **Creació d'infraestructures de connexió territorial amb el Camí del Llobregat** (4)
- **Riquesa del patrimoni arquitectònic i arqueològic.**
- **Presència de Béns Culturals d'Interès Nacional.** (17)
- **Patrimoni immaterial viu i arrelat a la comunitat.** (17)
- **Alt percentatge de béns paisatgístics en bon estat.** (3)

Amenaces OE.1

- **Pressió urbanística sobre espais naturals i risc de degradació paisatgístics.** (1)
- **Dependència d'aigua potable en contextos de sequera o restriccions hídriques.**(5)
- **Canvi climàtic i condicions extremes que poden afectar la salut del verd urbà.** (5)
- **Dependència financera de fonts externes i risc d'endeutament municipal.** (15)

Oportunitats OE.1

- **Recuperació i connectivitat dels espais fluvials i verds, qualitat de vida de la població.** (1)
- **Potencial per a l'ecoturisme i la connexió amb la Xarxa Natura 2000.**(2)
- **Creació d'infraestructures de connexió territorial amb el Camí del Llobregat.** (3)
- **Digitalització per millorar l'accessibilitat i difusió del patrimoni.**(4)



DAFO - Objectiu Estratègic 2

Debilitats OE.2

- **Dispersió urbana** i dependència del vehicle privat. (3)
- **Manca d'infraestructures** i serveis bàsics a les **urbanitzacions perifèriques**.
- Limitacions per al desenvolupament econòmic i industrials. Exclusió del PDU-AE. (5)
- Infraestructures industrials ~~desactualitzades~~ i falta de modernització normativa. (5)
- Descens de la superfície agrària activa (19%).(7)
- Desavantatge en l'accés a serveis educatius i sanitaris a les perifèries. (10)

Amenaces OE.2

- Impacte ambiental dels polígons industrials prop del riu Llobregat. (4)
- Impacte de l'expansió urbana sobre el paisatge agrari.(1)
- Concentració d'equipaments a l'àrea urbana pot generar congestió. (8)

Fortaleses OE.2

- Disposar d'un instrument de planejament urbanístic general actualitzat (POUM).(2)
- Ubicació estratègica per al desenvolupament industrial.(2)
- Concentració de polígons industrials i presència de grans empreses. (2)
- Compromís amb la sostenibilitat ambiental i equilibrada. (7)
- Alta concentració de cultiu d'oliveres (48 hectàrees).(33)
- Sòl qualificat per a equipaments comunitaris (38,44 ha). (33)
- Alta concentració d'equipaments al nucli urbà (89,7%).(33)
- Ofertes comercials i d'oci al nucli urbà. (33)
- Ajudes europees i millora energètica en comunitats locals. (33)

Oportunitat OE.2

- Actualització normativa per a una major competitivitat industrial. (5)
- Promoció del turisme rural i agroturisme vinculat a l'oli d'oliva.(14)
- Ampliació de la transició energètica amb més projectes finançats per fons europeu.(6)

Eix 2: La sostenibilitat de la vila





DAFO - Objectiu Estratègic 3

Debilitats OE.3

- **Contaminació acústica** a les zones més pròximes a vies ràpides i zones industrials. (8)
- **Risc d'inundabilitat** en determinades zones properes al curs del riu Llobregat. (2)
- **Risc d'incendi forestal** a les zones d'interfase urbana. (2)
- **Increment de les emissions** derivades del sector del transport. (8)
- **Envel·liment del parc de vehicles.**(12)

Amenaces OE.3

- Increment dels fenòmens meteorològics extrems associats al canvi climàtic (onades de calor, pluges torrencials, sequera...). (5)
- Risc de concentracions altes de contaminants a causa de la proximitat a zones industrials. (4)
- Riscs derivats de la indústria química (KAO Corporation). (4)
- Contaminació acústica especialment a les zones més pròximes a vies ràpides i zones industrials. (6)

Fortaleses OE.3

- Qualitat de l'aire dins dels límits legals en la majoria dels contaminants. (9)
- Col·laboració amb entitats supramunicipals (DIBA) per al monitoratge ambiental. (8)
- Creació del Departament d'Aigua i Energia. (8)
- Pla d'emergència en situacions de sequera (Eina per a gestionar els episodis d'escassetat d'aigua). (11)
- Xarxa de refugis climàtics. (8)

Oportunitats OE.3

- Disponibilitat de fons **Next Generation** i altres ajuts poden permetre millorar l'eficiència i l'estalvi energètic dels edificis. (6)
- Potencial per a l'implantació d'energia renovable i comunitats energètiques locals. (6)
- Implementar mesures per una mobilitat més sostenible. (9)
- Millorar la connectivitat de les franges de seguretat i camins d'accés per emergències en àrees de risc per augmentar la resiliència front als incendis forestals. (10)
- Incrementar la capacitat de generació d'energia renovable. (6)



DAFO - Objectiu Estratègic 4

Debilitats OE.4

- Mercat local d'energies renovables molt escàs. (14)
- Percentatge de recollida selectiva bruta (35,87%) significativament més baix que en el conjunt de Catalunya (48,64%).(14)
- Estat de conservació deficient de les depuradores d'Ametller i Miquel Amat. (9)
- Manca de conscienciació ciutadana sobre la separació de residus.(14)

Amenaces OE.4

- L'increment de períodes de sequera hidrològica poden tensionar el sistema d'autoabastiment hídic. (5)

Fortaleses OE.4

- Increment de la producció d'energies renovables (Ampliació de la instal·lació de la biblioteca municipal i nova instal·lació al complex esportiu Les Planes)
- Creació d'un servei d'assessorament energètic gratuït per a empreses locals.
- Generació de residus (1,11 kg/hab/dia), xifra per sota de la mitjana comarcal (1,20 kg/hab/dia) i de la catalana (1,38 kg/hab/dia).
- Implementació d'un nou model de recollida selectiva amb tecnologia innovadora
- Baix percentatge d'impropis en envasos lleugers.
- Desenvolupament del Pla d'Emergència per a situacions de sequera
- Sistema d'aigües subterrànies abundants que possibiliten l'autoabastiment
Control i vigilància de la qualitat de l'aigua

Oportunitats OE.4

- Creació d'una Comunitat Energètica Local per gestionar de forma integrada totes les instal·lacions fotovoltaïques (8)
- Impuls de l'economia circular a través del foment de la reutilització dels objectes de la deixalleria municipal susceptibles de tenir una segona vida. (7)



DAFO - Objectiu Estratègic 5

Debilitats OE.5:

- **Manca de connexió amb transport públic urbà amb els barris perifèrics:** Oasis, Ribes Blaves i Can Llumbreres. (3)
- **Transbordament necessari a Martorell per a viatjar en servei de ferrocarril a Barcelona.** (3)
- **Manca de vies de circumval·lació per desviar el trànsit de pas fora del nucli de població.** (3)
- **Manca de connexió amb transport públic als barris perifèrics.** (3)

Amenaces OE.5:

- **Dispersió del teixit residencial i la manca d'equipaments de proximitat.** (3)

Fortaleses OE.5:

- **Creació de zones d'aparcament dissuasiu.** (13)
- **Implementació d'una xarxa de carril bici local al llarg de dos eixos principals que connecten els principals punts d'interès i serveis.** (13)

Oportunitats OE.5:

- **Establir nous convenis amb propietaris privats per ampliar les zones d'aparcament dissuasiu.** (9)
- **Impulsar el carsharing, el carpooling i el transport públic per reduir la dependència del vehicle privat.** (8)
- **Actualització del Pla de Mobilitat Urbana.** (9)

Eix 3: La comunitat a la vila





DAFO - Objectiu Estratègic 6

Debilitats OE.6

- **Nivell educatiu baix en una part de la població.** (10)
- **Desigualtat social i educatives en el col·lectiu migrant.** (10)
- **Desigualtat de gènere en l'atur.**(10)
- **Distribució desigual de la renda.** (10)
- **Manca de centres públics per a persones amb discapacitat tant en el sector residencial com en el de la rehabilitació.**(15)
- **Manca d'oferta de places de residencial i centres de dia per a persones grans.**(15)
- **Renda familiar bruta per sota de la mitjana catalana i comarcal.**(10)

Amenaces OE.6

- **Envel·liment progressiu de la població.** (7)
- **Riscos d'exclusió social per la desocupació de la població migrant.**(11)

Fortaleses OE.6

- **Increment de la població amb estudis superiors.** (16)
- **Diversitat cultural de la població .** (17)
- **Població immigrada jove i en edat de treballar.**(15)
- **Integració educativa i formativa significativa de la població migrant.** (15)
- **Compromís consolidat amb la igualtat de gènere a través de campanyes de sensibilització i la creació de serveis.**(18)

Oportunitats OE.6

- **Projecció de polítiques per a la tercera edat.** (11)
- **Reforçar la cohesió social a través de la diversitat cultural.** (12)
- **Augment de la participació i implicació ciutadana.** (12)



DAFO - Objectiu Estratègic 7

Debilitats OE.7

- Dependència del sector serveis. (11)
- Poc pes del sector agrari en el conjunt de l'economia. (11)
- Caiguda del nombre d'empreses industrials. (5)
- Escassetat d'allotjaments turístics.(11)
- Estacionalitat del sector del turisme.(16)
- La taxa d'atur a Olesa (8,6 %) és superior a la mitjana comarcal (7,98 %), fet que evidencia un menor dinamisme laboral respecte al seu entorn. (16)
- Taxa de desocupació femenina supera àmpliament la masculina especialment en la franja d'edat dels 20 a 34 anys. (16)

Amenaces OE.7

- Dependència del sector serveis vulnerable a crisi. (9)
- Envel·liment de la població activa.(9)
- Desacceleració econòmica global.(10)

Fortaleses OE.7

- Recuperació sostenible de l'ocupació. (20)
- Alta qualificació professional. (21)
- Creixement sostenible del Valor Afegit Brut (VAB) (22)
- Recuperació del sector industrial post-covid. (20)

Oportunitats OE.7

- Desenvolupament del sector TIC i innovació tecnològica. (13)
- Inversions en economia verda i sostenible (13)
- Diversificació de l'economia local. (13)
- Creixement del nombre d'empreses mitjanes. (14)
- Integració del sector ramader en models de petita escala per fomentar els productes locals. (??)
- Potencial d'innovació i transició industrial.(14)
- Desenvolupament del turisme actiu i de natura.(14)
- Foment del turisme gastronòmic lligat a la tradició olivera del municipi.(14)



DAFO - Objectiu Estratègic 8

Debilitats OE.8

- Increment de la demanda d'habitatge protegit. (12)
- Envel·liment del parc immobiliari amb necessitats de rehabilitació. (12)
- Alta proporció d'habitatges poc eficients energèticament (22,7 %) (12)
- Pocs desenvolupaments recents, amb només un 0,4% dels habitatges construïts entre 2011 i 2020, la qual cosa evidencia una desacceleració en l'expansió del parc residencial. (12)
- Preu elevat de l'habitatge i esforç econòmic. (12)

Amenaces OE.8

- Fenòmens extrems derivats del canvi climàtic pot fer més vulnerables els habitatges. (5)
- Pujada del preu del sòl i de l'edificació dificulta el desenvolupament de nous HPO o habitatges accessibles.(11)

Fortaleses OE.8

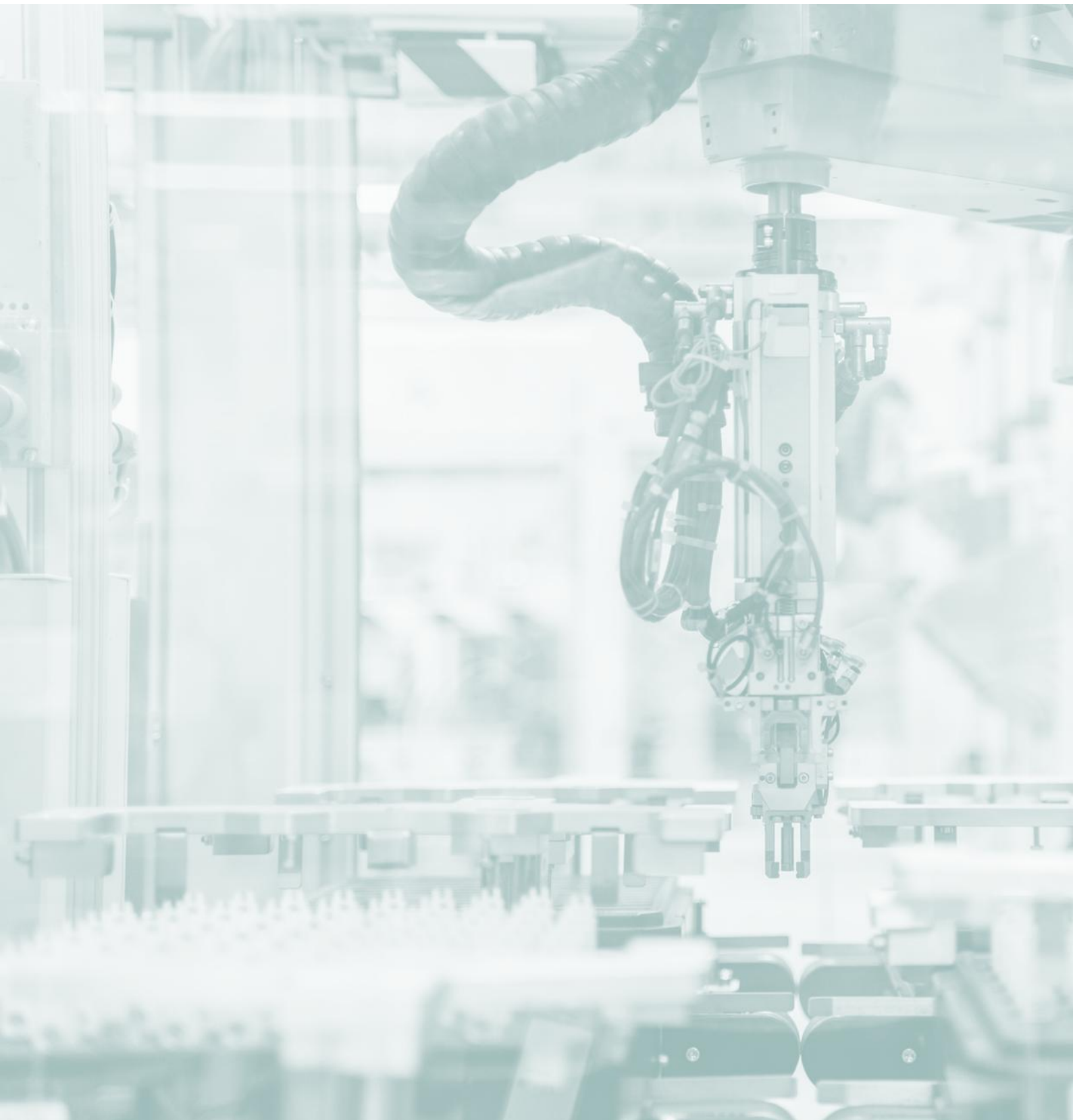
- Millora en l'accessibilitat als habitatge amb la supressió de barreres arquitectòniques a través del pla Per una Olesa més accessible. (24)
- Densificació de nous desenvolupaments a l'Eixample. (25)

Oportunitats OE.8

- Mobilització dels habitatges buits. (15)
- Incentivar el lloguer i crear habitatges més accessibles. (15)
- Fomentar estratègies de rehabilitació energètica.(17)
- Impulsar alternatives d'accés a l'habitatge assequible (cooperatives d'habitatge, lloguer amb opció a compra, el cohousing o la masoveria urbana)(16)



Eix 4: La innovació a la vila





DAFO - Objectiu Estratègic G

Debilitats OE 9

- Fragmentació d'informació entre diverses plataformes. (13)
- Cobertura limitada de la xarxa 5G a la banda de 3,5 GHz. (3)
- Dificultats de cobertura de connectivitat per fibra òptica en algunes urbanitzacions disperses.(3)
- Desajust en l'ús d'ordinadors per part de determinats grups.(afegir al 13)
- Barreres educatives en la formació digital. (afegir al 13)

Amenaces OE 9:

- Increment de ~~ciberamenaces~~ i vulnerabilitats digitals.(13)
- Sobrecàrrega d'informació a través de múltiples plataformes.(13)
- Canvis normatius i legislatius en protecció de dades.(14)
- Manca d'estratègies educatives digitals a llarg termini.(14)

Fortaleses OE 9:

- Plataforma web oficial com a eina de transparència i gestió pública.
- ~~Geoportals~~ interactius per a la geolocalització de serveis municipals.
- Promoció de la participació ciutadana a través de canals digitals.(29)
- Eines digitals establertes per a la gestió administrativa i la comunicació.(?)
- Accessibilitat garantida als llocs web municipals. (24)
- Alta penetració de connexió a Internet i telèfons mòbils.(28)
- Ús generalitzat de l'ordinador.(27)
- Implementació de l'aplicació «Zero Barreres per a l'accessibilitat».(24)

Oportunitats OE 9:

- Expansió de serveis digitals interactius per a la participació ciutadana.(13)
- Creació de noves eines interactives en plataformes digital. (13)
- Col·laboració amb empreses tecnològiques per a la innovació digital municipal. (13)
- Creació d'una estratègia digital actualitzada i coherent.(19)
- Augment de la participació ciutadana a través de canals digitals millorat.(19)
- Enfortir l'ús de la fibra òptica per al teletreball i l'educació digital.(20)
- Incrementar la col·laboració amb entitats externes. (21)



DAFO - Objectiu Estratègic 10

Debilitat OE.10:

- Necessitat d'actualització normativa en temes de sostenibilitat.
- Necessitat de formació contínua del personal.

Fortaleses OE.10:

- **Marc normatiu sòlid i alineat amb les lleis autonòmiques.** (30)
- **Eines digitals per millorar la gestió.**(28)
- **Comunicació interna eficient a l'Ajuntament.**(29)
- **Transparència i accessibilitat a la ciutadania.** (29)
- **Sistema de control financer robust.** (31)
- **Implementació de protocols ètics i antifrau.** (31)
- **Baixa dependència dels ingressos urbanístics.**(32)
- **Estratègia mixta de finançament: fons propis i endeutament.** (32)
- **Diversitat de canals de participació ciutadana.** (29)
- **Implementació de plataformes digitals per facilitar la participació.**(29)
- **Canals presencials per a la interacció comunitària.**(29)

Amenaces OE.10:

- **Resistència al canvi normatiu i tecnològic.**(14)
- **Vulnerabilitat a canvis econòmics externs.**(15)
- **Risc d'endeutament excessiu.**(15)
- **Resistència a la digitalització.**(14)

Oportunitat OE.10:

- **Expandir l'ús de sistemes digitals integrats.**(13)
- **Diversificació de mecanismes de participació.**

4. MARC ESTRATÉGIC I PLÀ D'ACCIÓ



El Marc Estratègic de l'Agenda Urbana d'Olesa de Montserrat defineix una visió compartida, sorgida d'un diagnòstic tècnic i participatiu, que projecta la vila com un municipi cohesionat, sostenible, innovador i inclusiu. Es concreta en 4 eixos principals –urbanisme, sostenibilitat, comunitat i innovació– que orienten l'ordenació del territori, la protecció ambiental, la cohesió social i la modernització de la gestió pública.

Aquest marc es desplega en línies d'actuació i 63 accions, que inclouen des de regeneració urbana, mobilitat sostenible i economia circular, fins a programes socials, accés a l'habitatge i digitalització administrativa. En conjunt, constitueix una eina integral de transformació per avançar cap a un model urbà més habitable, equitatiu i sostenible.

4.1. VISIÓ

Eix 1 - L'urbanisme a la vila:

"Olesa de Montserrat és una vila compacta, ben ordenada i cohesionada, on el creixement urbà es basa en la regeneració dels espais existents, la qualitat de l'entorn construït i la integració harmònica amb el paisatge i el medi natural."

Eix 2 - La sostenibilitat de la vila:

"Olesa de Montserrat és una vila verda i resilient, capaç de gestionar els seus recursos de manera sostenible, protegir la biodiversitat i el territori, i liderar la transició ecològica amb la implicació activa de la ciutadania."

Eix 3 - La comunitat a la vila:

"Olesa de Montserrat és una comunitat viva, inclusiva i solidària, on totes les persones poden viure amb dignitat, accedir als serveis públics i participar activament en la construcció d'un futur compartit i equitatiu."

Eix 4 - La innovació a la vila:

"Una vila innovadora i connectada, amb una administració moderna, participativa i digitalitzada, que promou solucions intel·ligents per afrontar els reptes socials, ambientals i econòmics."

A partir d'aquestes quatre visions dels quatre eixos que s'aborden al llarg de l'Agenda Urbana Local s'ha desenvolupat una visió conjunta que relaciona tots els aspectes destacables, que és la següent:

"Olesa de Montserrat aspira a ser una vila cohesionada, verda i intel·ligent, que cuida el seu entorn natural i el seu patrimoni cultural, garanteix la igualtat d'oportunitats i la qualitat de vida per a tothom, i afronta els reptes del futur mitjançant la innovació, la participació ciutadana i una gestió pública eficient i propera. Un municipi que avança cap a un model urbà compacte i sostenible, amb barris ben connectats, espais públics de qualitat, una comunitat activa i una economia arrelada al territori i compromesa amb la transició ecològica."

4.2. EIXOS ESTRATÈGICS

El Marc Estratègic de l'Agenda Urbana d'Olesa de Montserrat manté els quatre eixos definits en la fase de diagnòstic, assegurant coherència amb els 10 Objectius Estratègics de l'Agenda Urbana Espanyola i oferint una visió integral del desenvolupament del municipi.

- **Urbanisme:** ordenació del territori, gestió del sòl i qualitat urbana, amb èmfasi en un model compacte, la regeneració dels barris, la millora dels espais públics i la posada en valor del patrimoni i l'espai agrari.
- **Sostenibilitat:** protecció ambiental, ús eficient dels recursos i adaptació al canvi climàtic, impulsant la transició energètica, l'economia circular, la biodiversitat i una mobilitat baixa en emissions.
- **Comunitat:** cohesió social, igualtat d'oportunitats i participació ciutadana, amb actuacions en habitatge assequible, inclusió, ocupació, cultura i reforç del teixit associatiu i identitari.
- **Innovació:** modernització i digitalització, foment de la competitivitat econòmica i una governança més transparent i eficient, incorporant solucions smart city i reduint la bretxa digital.

Aquests eixos, que ja van guiar l'anàlisi tècnica i participativa inicial, articulen ara les línies d'actuació i accions del pla, configurant una estratègia de transformació integral per a una Olesa més sostenible, inclusiva i innovadora.

4.3. LÍNIES D'ACTUACIÓ

Les 18 línies d'actuació de l'Agenda Urbana d'Olesa de Montserrat, estructurades en els quatre eixos definits al diagnòstic, concreten els objectius estratègics i marquen el camí per a un desenvolupament sostenible, inclusiu i innovador:

Eixos	Línia d'actuació	Prioritat
Eix 1 U0 – L'urbanisme a la Vila	01 regenerar i millorar el nucli urbà	●●●
	02 Millorar la connexió i la dotació de serveis dels barris perifèrics	●●○
	03 Millorar la mobilitat i l'accessibilitat dins del municipi	●●○
	04 Millorar les infraestructures i els serveis dels polígons industrials	●●○
	05 potenciar el patrimoni natural i cultural	●○○
Eix 2 S0 – Sostenibilitat a la Vila	06 Fomentar la sostenibilitat ambiental i reduir la contaminació	●●○
	07 Millorar la gestió de residus i promoure l'economia circular	●●○
	08 Millorar i fer eficient la gestió de l'aigua	●●○
	09 Aplicar mesures per prevenir els efectes del canvi climàtic	●●●
Eix 3 C0 – Comunitat a la Vila	10 Garantir un accés igualitari als serveis públics	●●●
	11 Facilitar l'accés a l'habitatge	●●●
	12 Fomentar la inclusió social dels grups vulnerables	●●○
	13 Millorar la seguretat, la convivència i la qualitat de vida a la ciutat.	●●○
	14 Impulsar l'activitat econòmica i comerç local	●●●
Eix 4 I0 – Innovació a la Vila	15 Impulsar l'activitat primària i la recuperació de sòls agrícoles	●○○
	16 Garantir l'accés igualitari a les tecnologies i reduir la bretxa digital.	●●○
	17 Optimitzar l'ús de noves tecnologies en l'administració pública	●●○
	18 Millorar la coordinació interna i simplificar la gestió pública	●●○

4.4. ACCIÓNS

El Pla d'Acció de l'Agenda Urbana Local d'Olesa de Montserrat és l'eina operativa que concreta els objectius estratègics definits en la diagnosi. Reuneix 63 accions prioritàries per avançar cap a un municipi sostenible, inclusiu, resiliència i innovador, alineat amb l'Agenda Urbana Espanyola, l'Agenda dels Pobles i Ciutats Catalunya 2050 i els ODS.

Aquestes accions s'articulen a partir dels 4 eixos estratègics (urbanisme, sostenibilitat, comunitat i innovació), desenvolupats en línies d'actuació adaptades a les necessitats del territori. Cada acció disposa d'una fitxa tècnica detallada que inclou: descripció, objectiu principal, agents implicats, finançament, cronograma, viabilitat, pressupost, grau de prioritat i vinculació amb els ODS.

El disseny de les accions és fruit d'un procés participatiu i tècnic rigorós, que combina l'anàlisi territorial amb les aportacions de la ciutadania i dels agents locals. Això garanteix que responguin a les necessitats reals i que contribueixin a transformar Olesa en un municipi habitable, equitatiu i preparat pels reptes futurs.

Les fitxes incorporen també una taula de tasques i subprojectes associats, que concreta els passos per a la implementació i ofereix propostes complementàries per facilitar l'execució.

Model de fitxa

A01 Promoure plans de regeneració urbana

L1 Regenerar i millorar el nucli urbà

Eix 1 L'urbanisme a la vila



OBJECTIU PRINCIPAL

Impulsar la regeneració urbana integral als barris del nucli urbà d'Olesa de Montserrat mitjançant el desenvolupament de plans de barri i documents de diagnòs i estratègies.

AGENTS IMPLICATS

- Ajuntament d'Olesa de Montserrat.
- Diputació de Barcelona.
- Associació de veïns.
-

DESCRIPCIÓ

Alguns barris del nucli urbà central com Sant Bernat i Poble Sec requereixen intervencions específiques per actualitzar les seves infraestructures bàsiques, millorar l'accessibilitat i reforçar la qualitat de l'espai públic, segons recull el POUM i el Pla Director del Verd Urbà.

En aquest marc, l'actuació contempla la redacció i el desplegament de plans de regeneració urbana que tinguin en compte una visió més integral. Per exemple, iniciatives supramunicipals en marxa, com són el "Pla de barris i viles 2024-2029" de la Generalitat de Catalunya, amb la implementació d'un Pla de barri a Sant Bernat o els DIES que ofereix la Diputació de Barcelona.

Aquestes actuacions busquen garantir condicions urbanes adequades, especialment en zones que presenten dèficits en aquests aspectes situats en el nucli urbà, com el barri de Poble Sec.

FONTS DE FINANÇAMENT

- Ajuntament d'Olesa de Montserrat.
- Diputació de Barcelona
- Generalitat de Catalunya.

PLANIFICACIÓ

Termini	Mitjà
Viabilitat	Alta
Prioritat	Alta
Pressupost estimat	320.000



PROCEDÈNCIA

Procés participatiu

VINCLE AUE**TASQUES ASSOCIADES**

CODI	TASCA	ESTAT	TERMINI	PRESSUPOST
A01.T01	Obtenir finançament pla de barri al Sant Bernat, a través del Pla de barris i viles 2024-2029 de la Generalitat de Catalunya.	No iniciat	Mitjà	50.000
A01.T02	Cerca de recursos per la redacció de DIES (nucli urbà i Pobls Sec).	No iniciat	Mitja	0
A01.T03	Redacció del DIES	No iniciat	Mitja	15.000
A01.T04	Implementació de les accions recollides al DIES	No iniciat	Llarg	250.000
A01.T05	Avaluació de l'implementació del DIES	No iniciat	Llarg	5.000

Accions

Línia d'actuació

Actuacions

U01- Regenerar i millorar el nucli urbà	01 Promoure plans de regeneració urbana
	02 Promoure l'activació d'espais i edificis en desús
	03 Fer un Pla director de l'Espai Públic amb l'objectiu de diversificar, millorar i mantenir els parcs, places i carrers del municipi
	04 Promoure programes de millores per a les urbanitzacions
U02- Millorar la connexió i la dotació de serveis dels barris perifèrics	05 Actualitzar el Pla d'Equipaments i enfocar-lo en el reequilibri entre els barris perifèrics
	06 Impulsar l'accés a la cultura en els barris perifèrics
	07 Millorar el transport públic en barris perifèrics
U03 - Millorar la mobilitat i l'accessibilitat dins del municipi	08 Impulsar un servei de mobilitat compartida de vehicle privat
	09 Redactar un nou Pla de Mobilitat Urbana Sostenible
	10 Enfortir la xarxa de carrils bici.
	11 Fer més eficient l'estacionament de vehicles privats
U04 - Millorar les infraestructures i els serveis dels polígons industrials	12 Promoure un Pla Estratègic Industrial
	13 Millorar la comunicació i l'accés als polígons industrials
U05 - potenciar el patrimoni natural i cultural	14 Desenvolupar un Pla de Desenvolupament Turístic centrat en el patrimoni cultural i natural
	15 Pla de conservació del patrimoni urbà catalogat, públic i privat, per evitar la seva degradació.
	16 Donar a conèixer i ampliar les rutes temàtiques municipals
	17 Promoure iniciatives de turisme rural amb vincle amb els productes locals
	18 Protegir els espais naturals promovent un accés responsable de la ciutadania
S01- Fomentar la sostenibilitat ambiental i reduir la contaminació	19 Fomentar la renovació energètica d'habitatges.
	20 Impulsar el vehicle elèctric públic i privat
	21 Impulsar la consolidació de la comunitat energètica.
S02 - Millorar la gestió de residus i promoure l'economia circular	22 Ampliar la capacitat de generació d'energia fotovoltaica en equipaments públics
	23 Fomentar la recuperació de residus i la reutilització
	24 Impulsar campanyes de foment del reciclatge amb col·lectius clau
S03 - Millorar i fer eficient la gestió de l'aigua	25 Reduir la generació de residus i incrementar el % de recollida selectiva
	26 Millorar i actualitzar les infraestructures de distribució de l'aigua
	27 Implementar sistemes de reutilització de l'aigua i aprofitament d'aigües pluvials
	28 Renovació de les depuradores d'Ametller i Can Miquel Amat
S04 - Aplicar mesures per prevenir els efectes del canvi climàtic	29 Fer campanyes de conscienciació en el consum d'aigua
	30 Xarxa de refugis climàtics refugis climàtics.
	31 Implementar el Pla director Verd Urbà: potenciar la superfície arbrada i les zones verdes de la ciutat
	32 Impulsar mesures passives per prevenció dels riscos associats al canvi climàtic
	33 impulsar la redacció del PAESC

C01 - Garantir un accés igualitari als serveis públics	34 Creació d'un Programa de Formació Digital i Emprenedoria Femenina
	35 Ampliar els programes existents d'atenció a les persones grans.
	36 Ampliar els programes existents d'atenció a persones amb diversitat funcional.
	37 Ampliar els programes existents d'atenció a les dones i prevenció de violència masclista.
C02 - Facilitar l'accés a l'habitatge	38 Elaboració del Pla Local d'Habitatge.
	39 Programa Municipal de Rehabilitació i Accessibilitat d'Habitatges
	40 Impulsar el lloguer assequible.
	41 Impulsar la construcció d'habitatges de protecció pública.
C03- Fomentar la inclusió social dels grups vulnerables	42 Impulsar projectes d'habitatge cooperatiu.
	43 Organització i suport a les entitats per dur a terme fires multiculturals i esdeveniments comunitaris, promovent l'intercanvi cultural i la convivència ciutadana.
	44 Ampliar el punt d'informació a persones migrants, redimensionant d'acord amb les necessitats en l'àmbit jurídic, laboral i de competències.
	45 Adequar a les necessitats les beques municipals per a infants i joves en risc social (extraescolars, menjadors, activitats culturals i esportives), en coordinació amb serveis socials i centres educatius.
C04- Millorar la seguretat, la convivència i la qualitat de vida a la ciutat	46 Programa integral de gestió de la convivència i del civisme.
	47 Reforçar els mecanismes per garantir la tinença responsable d'animals.
C05- Impulsar l'activitat econòmica i comerç local	48 Impulsar un espai de cotreball municipal.
	49 Fomentar l'emprenedoria local.
	50 Impulsar mercats de proximitat.
	51 Donar suport al comerç local.
C06 - Impulsar l'activitat primària i la recuperació de sòls agrícoles	52 Crear un banc de terres per promoure la seva recuperació.
	53 Fer un programa de marques o segells de qualitat.
I01- Garantir l'accés igualitari a les tecnologies i reduir la bretxa digital.	54 Implementar un Pla de Formació Digital.
	55 Millorar el sistema d'assistència i ajuda a la tramitació electrònica.
	56 Adequar Tecnològicament els Equipaments Municipals.
I02 - Optimitzar l'ús de noves tecnologies en l'administració pública	57 Implementació d'una Estratègia Smart City
	58 Campanya per fer més accessible i didàctica la informació pública
	59 Creació d'un protocol de ciberseguretat
I03 - Millorar la coordinació interna i simplificar la gestió pública	60 Formalitzar una comissió de treball transversal per impulsar la inclusió en les polítiques municipals.
	61 Crear una comissió de treball per impulsar gestió de l'Agenda Urbana Local
	62 Adhesió a xarxes europees
	63 Impulsar la formació a personal municipal.

5. SISTEMA DE SEGUIMENT I AVALUACIÓ.



El sistema de seguiment i avaluació de l'Agenda Urbana Local d'Olesa de Montserrat garanteix la correcta implementació del Pla d'Acció i la coherència amb els objectius locals, estatals i europeus.

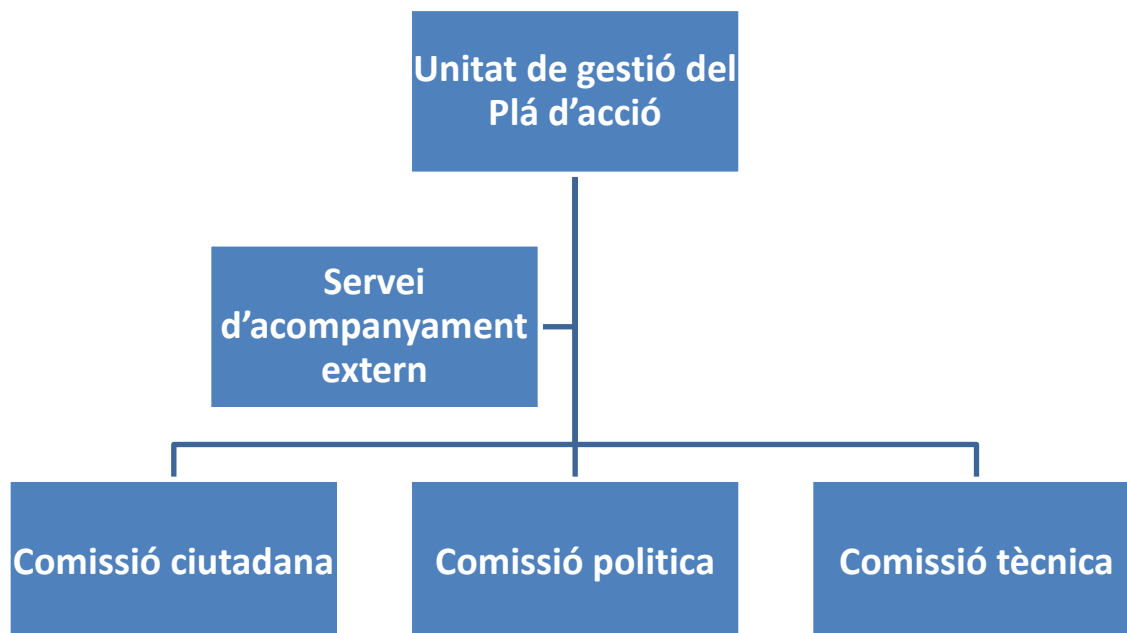
Preveu la creació d'una unitat de gestió específica, un cronograma fins al 2035 i un sistema integrat d'indicadors d'execució, impacte i seguiment. També incorpora mecanismes de governança eficient i transparent, així com estratègies de comunicació i participació ciutadana per reforçar la corresponsabilitat col·lectiva.

El model combina una avaluació interna (assoliment d'objectius i execució d'accions) i una avaluació externa (implicació d'agents i factors contextuais). Es planteja com un document viu i flexible, capaç d'adaptar-se als canvis socials, econòmics, ambientals i institucionals, incorporant noves accions o revisant les existents.

5.1. MODEL DE GOVERNANÇA

El model de governança de l'Agenda Urbana d'Olesa de Montserrat es basa en la creació d'una Unitat de Gestió del Pla d'Acció, concebuda com a òrgan estable de coordinació i seguiment. Aquest espai garanteix una implementació ordenada, coherent i transparent de les accions, assegurant la connexió entre àrees municipals, representants polítics, agents locals i ciutadania.

Composició i estructura



Òrgan o Comissió	Composició	Funcions principals	Freqüència de reunions / informes	Nivell de decisió / paper
Unitat de Gestió del Pla d'Acció	Responsable de l'Agenda Urbana, representants polítics i tècnics municipals clau, i servei d'acompanyament extern.	<ul style="list-style-type: none"> - Coordinar, supervisar i dinamitzar la implementació del Pla d'Acció. - Assegurar la coherència global, el compliment del calendari i la correcta execució pressupostària. - Elaborar i validar informes anuals, biennals i triennals. - Vetllar per la transparència i l'alineament amb la metodologia de l'Agenda Urbana Espanyola. - Identificar i activar línies de finançament extern (Diputació, Generalitat, Estat, UE, Next Generation, etc.), en coordinació amb la Comissió Tècnica. 	Reunions trimestrals. Informes anuals, biennals i triennals.	Òrgan central de governança i coordinació general.
Comissió Política	Alcaldia i regidories vinculades a l'Agenda Urbana.	<ul style="list-style-type: none"> - Validar decisions estratègiques i línies d'actuació. - Garantir la coherència amb les prioritats polítiques municipals. - Aprovar informes i orientacions del Pla. - Supervisar la implementació global. 	Trimestral (coincidint amb sessions de la Unitat de Gestió).	Alt nivell de decisió (estratègic i polític).
Comissió Tècnica	Gerència municipal i personal tècnic de les àrees implicades (urbanisme, medi ambient, mobilitat, serveis socials,	<ul style="list-style-type: none"> - Fer el seguiment operatiu de les accions. - Avaluar el grau d'avanç i proposar millores o mesures correctores. - Elaborar els indicadors i informes anuals. 	Semestral.	Tècnic-operatiu (formulació de recomanacions).

	participació, innovació, etc.).	<ul style="list-style-type: none"> - Coordinar entre àrees municipals i amb el servei extern. - Donar suport a la Unitat de Gestió en la detecció de necessitats i prioritats d'inversió. 		
Comissió Ciutadana	Representants d'associacions veïnals, entitats socials, culturals, juvenils i empresarials, i ciutadania a títol individual.	<ul style="list-style-type: none"> - Recollir propostes i recomanacions de la ciutadania - Valorar els avenços del Pla. - Contribuir a la transparència i rendició de comptes. - Participar en la presentació pública dels informes. 	Annual (coincidint amb la presentació pública dels informes).	Consultiu i participatiu (aportacions integrades als informes).
Servei d'acompanyament extern	Consultoria o equip tècnic especialitzat (p. ex. consultora externa o Diputació).	<ul style="list-style-type: none"> - Donar suport tècnic i metodològic a la Unitat de Gestió i a la Comissió Tècnica. - Coordinar reunions i sistematitzar dades en una base o quadre de comandament. - Elaborar informes i documents de seguiment. - Facilitar tallers participatius i sessions de retorn. - Donar suport en la recerca, preparació i tramitació de sol·licituds de finançament extern. - Assessorar en la captació de recursos i aliances institucionals. 	Participació contínua durant tot el procés.	Suport tècnic i estratègic (sense capacitat decisòria).

Tasques de la unitat de gestió del pla d'acció

La Unitat de Gestió del Pla d'Acció té la responsabilitat de coordinar i dinamitzar la seva implementació mitjançant un seguiment constant. Per això, organitza reunions trimestrals per revisar l'execució de les accions i resoldre dificultats, elabora un informe anual sobre l'estat d'execució, un informe biennal alineat amb l'Agenda Urbana Espanyola i un informe triennal d'evolució de les línies estratègiques. A més, impulsa sessions públiques biennals per presentar els resultats i recollir aportacions, garantint transparència, participació i capacitat d'adaptació del pla a noves circumstàncies.

Informes de seguiment

El sistema de seguiment de l'Agenda Urbana d'Olesa de Montserrat es basa en l'elaboració periòdica d'informes que permeten monitoritzar el progrés del Pla d'Acció, avaluar-ne els resultats i garantir la coherència amb l'Agenda Urbana Espanyola. Aquests informes, que combinen rigor tècnic, transparència i participació, es presenten en tres escales temporals:

- **Informe anual:** detalla l'estat d'execució de les accions, amb indicadors de procés, resultats i valoracions qualitatives. Permet comparar l'avanç amb anys anteriors i proposar mesures correctores.
- **Informe biennal:** actualitza els indicadors de l'AUE, alineant l'estratègia local amb el marc estatal i adaptant-la a la realitat d'Olesa. Inclou també anàlisi de tendències i, quan sigui possible, comparacions amb altres municipis.
- **Informe triennal:** avalua l'evolució de les línies estratègiques i el seu impacte global en termes socials, econòmics i ambientals, amb horitzons d'avaluació el 2027, 2030 i 2035.
- **Organitzar sessions de presentació d'informes, amb caràcter anual:** Aquestes sessions estaran obertes a la ciutadania i als grups polítics de l'oposició, amb l'objectiu de reforçar la transparència, donar a conèixer els avenços i recollir propostes que enriqueixin el procés.

Tots els informes incorporen un enfocament participatiu amb sessions públiques de presentació i espais de debat, reforçant la rendició de comptes, la transparència i la corresponsabilitat ciutadana. En conjunt, constitueixen l'instrument central per assegurar que el Pla d'Acció es mantingui com un document viu, adaptat als reptes del moment i alineat amb els valors de sostenibilitat, inclusió i resiliència.

Cronograma

Calendari mensual de seguiment (plantilla)	PLAZOS											
	Gen	Feb	Mar	Abr	Mai	Jun	Jul	Ago	Set	Oct	Nov	Des
Reunions trimestrals de seguiment												
Informe anual d'execució de les actuacions												
Informe biennal dels indicadors de seguiment i avaluació de l'Agenda Urbana												
Informe triennal d'evolució de les línies estratègiques												
Sessions públiques												
Actualització de l'Excel d'indicadors de seguiment												

Anys Clau	Tipus d'informe
2027	Informe anual d'execució - Informe biennal - Sessió oberta de rendició de comptes
2028	Informe anual d'execució - Sessió oberta de rendició de comptes
2029	Informe anual d'execució - Informe biennal - Sessió oberta de rendició de comptes
2030	Informe anual d'execució - Informe triennal línies estratègiques - Sessió oberta de rendició de comptes
2031	Informe anual d'execució - Informe biennal - Sessió oberta de rendició de comptes
2032	Informe anual d'execució - Sessió oberta de rendició de comptes
2033	Informe anual d'execució - Informe biennal - Sessió oberta de rendició de comptes - Informe triennal
2034	Informe anual d'execució - Sessió oberta de rendició de comptes
2035	Informe anual d'execució - Informe biennal - Sessió oberta de rendició de comptes - Sessió oberta de tancament i balanç final - Informe final

5.2. INDICADORS D'EXECUCIÓ, IMPACTE I SEGUIMENT

El sistema d'indicadors és l'eina central per mesurar l'evolució de l'Agenda Urbana d'Olesa de Montserrat. Té una doble finalitat: controlar l'execució de les accions i calendaris del Pla d'Acció, i avaluar l'impacte real sobre la transformació del municipi cap a un model més sostenible, inclusiu i resiliència.

Es concep com un mecanisme dinàmic de gestió i aprenentatge, capaç d'identificar bones pràctiques, detectar desviacions i introduir ajustos quan sigui necessari. Els indicadors es divideixen en tres categories: d'execució (grau d'implementació), d'impacte (resultats i efectes locals) i de seguiment de l'AUE (coherència amb el marc estatal i europeu).

El sistema s'alimenta de dades oficials de l'Ajuntament, la Generalitat i l'IDESCAT, amb línies de base i fites temporals per avaluar l'avanç. En conjunt, assegura un seguiment rigorós, objectiu i entenedor, al servei de responsables polítics, tècnics i ciutadania.

Indicadors d'execució

Els indicadors d'execució permeten monitoritzar anualment l'estat d'avanç de cada acció del Pla d'Acció, oferint una visió immediata i operativa sobre si una mesura està iniciada, en quin punt del procés es troba i si hi ha desviacions de calendari o recursos.

Inclouen diferents categories: no iniciada, en curs (25%, 50% o 75%), finalitzada, aplaçada, descartada (amb justificació) i nova acció (incorporada posteriorment amb el seu origen). Aquesta informació s'introdueix en el quadre de comandament del pla, base per als informes anuals, i és verificada per la Comissió Tècnica i validada per la Comissió Política.

En conjunt, constitueixen un instrument clau de control i transparència, que permet detectar colls d'ampolla, reprogramar terminis, prioritzar recursos i garantir que el Pla d'Acció avança segons els objectius fixats per a l'horitzó 2027-2035.

Indicadors d'impacte

Els indicadors d'impacte mesuren fins a quin punt les accions de l'Agenda Urbana d'Olesa de Montserrat generen canvis reals i positius en l'àmbit urbà, ambiental, social i econòmic, aportant una visió global i a llarg termini.

Cada indicador parteix d'una línia de base i defineix una tendència desitjada: augmentar (zones verdes, llars amb renovables, carrils bici), mantenir (accés universal a serveis, equipaments bàsics) o disminuir (emissions de CO₂, pobresa energètica, accidents de trànsit). L'objectiu no és fixar xifres concretes, sinó assegurar que el municipi avança en la direcció adequada.

S'alimenten de dades de l'Ajuntament, la Generalitat i l'IDESCAT, i es revisen amb periodicitat biennal, coincidint amb els informes de l'Agenda Urbana Espanyola. A més de guiar la gestió interna, aquests indicadors reforcen la transparència i la participació, ja que els resultats es comparteixen públicament i serveixen per orientar la presa de decisions estratègiques.

indicadors de seguiment de l'Agenda Urbana Espanyola (AUE)

Els indicadors de seguiment de l'Agenda Urbana Espanyola (AUE) són una eina estandarditzada que permet mesurar, amb criteris homogenis, el progrés dels municipis en relació amb els 10 objectius estratègics de l'AUE. A Olesa de Montserrat s'han adaptat 48 indicadors (29 qualitius i 19 quantitius), seleccionats per la seva rellevància i disponibilitat de dades.

- **Qualitius (29):** comproven l'existència de plans, normatives o mecanismes de gestió (p. ex. pla de mobilitat, estratègia d'habitatge, participació ciutadana).
- **Quantitius (19):** mesuren resultats tangibles (p. ex. emissions de CO₂, km de carrils bici, zones verdes per habitant, habitatges rehabilitats).

El sistema fixa una línia de base el 2027 i una meta final el 2035, amb revisions biennals intermèdies (2029, 2031, 2033). Els objectius es defineixen per tendències de canvi (augmentar, mantenir o disminuir) més que per xifres absolutes.

Els resultats s'integraran en un quadre de comandament que permetrà un seguiment gràfic, intuïtiu i transparent, útil per a la Comissió Tècnica, la Unitat de Gestió i la ciutadania. Aquest enfocament assegura coherència amb el marc estatal i europeu, fomenta la comparabilitat entre ciutats i facilita l'intercanvi de bones pràctiques.

Indicadors d'execució

FASE 4: SEGUIMENT DE LA IMPLEMENTACIÓ DEL PLA D'ACCIÓ				2027		2028		2029		2030		2031		2032		2033		2034		2035		
DEFINICIÓ D'INDICADORS D'EXECUCIÓ				ESTAT	ACLARIMENT D'ESTAT	ESTAT	ACLARIMENT D'ESTAT	ESTAT	ACLARIMENT D'ESTAT	ESTAT	ACLARIMENT D'ESTAT	ESTAT	ACLARIMENT D'ESTAT	ESTAT	ACLARIMENT D'ESTAT	ESTAT	ACLARIMENT D'ESTAT	ESTAT	ACLARIMENT D'ESTAT	ESTAT	ACLARIMENT D'ESTAT	
EIXOS	LÍNIES ESTRATÈGIQUES	NOM ACCIÓ																				
EIX 1: Urbanisme a la vila	L1 Regenerar i millorar el nucli urbà	A01 Impulsar plans de regeneració urbana	No iniciat																			
		A02 Promoure l'activació d'espais i edificis en desús	No iniciat																			
		A03 Fer un Pla Director de l'Espai Públic amb l'objectiu de diversificar, millorar i mantenir els parcs, places i carrers del municipi.	No iniciat																			
		A04 Promoure programes de millores per a les urbanitzacions.	No iniciat																			
	L2 Millorar la connexió i la dotació de serveis dels barris perifèrics	A05 Actualitzar el Pla d'Equipaments i enfocar-lo en el reequilibri entre barris	No iniciat																			
		A06 Impulsar l'accés a la cultura en els barris perifèrics	No iniciat																			
		A07 Millorar el transport públic en barris perifèrics	No iniciat																			
	L3 Millorar la mobilitat i l'accessibilitat dins del municipi	A08 Impulsar un servei de mobilitat compartida de vehicle privat	No iniciat																			
		A09 Redactar un nou Pla de Mobilitat Urbana Sostenible	No iniciat																			
		A10 Enfortir la xarxa de carrils bici.	En curs																			
	L4 Millorar les infraestructures i els serveis dels polígons industrials	A11 Fer més eficient l'estacionament de vehicles privats	No iniciat																			
		A12 Promoure un Pla Estratégic Industrial	No iniciat																			
		A13 Millorar la comunicació i l'accés als polígons industrials	No iniciat																			
		A14 Desenvolupar un Pla de Desenvolupament Turístic centrat en el patrimoni cultural i natural	No iniciat																			
	L5 Potenciar el patrimoni natural i cultural	A15 Elaborar un Pla de conservació del patrimoni urbà catalogat, públic i privat, per evitar la seva degradació.	No iniciat																			
		A16 Donar a conèixer i ampliar les rutes temàtiques municipals	No iniciat																			
		A17 Promoure iniciatives de turisme rural amb vincle amb els productes locals	No iniciat																			
		A18 Protegir els espais naturals promovent un accés responsable de la ciutadania	No iniciat																			

Indicadors d'impacte

DEFINICIÓ INDICADORS D'IMPACTE																								
EIXOS	LÍNIES ESTRATÈGIQUES	INDICADOR #1 o ENQUESTA	FONT	ENLLAÇ	DADA REFERÈNCIA	ANY REFERÈNCIA	OBJECTIU CURT TERMINI 2027	OBJECTIU MIG TERMINI 2030	OBJECTIU LLARG TERMINI 2035	DADA EL 2027	DADA EL 2030	DADA EL 2035	INDICADOR #2	FONT	ENLLAÇ	DADA REFERÈNCIA	ANY REFERÈNCIA	OBJECTIU CURT TERMINI 2027	OBJECTIU MIG TERMINI 2030	OBJECTIU LLARG TERMINI 2035	DADA EL 2027	DADA EL 2030	DADA EL 2035	
EIX 1: Urbanisme a la vila	L1 Regenerar i millorar el nucli urbà	Percentatge d'habitatges buits o en desús al nucli urbà	Ajuntament Olesa de Montserrat		5,16%	-	Disminució respecte la dada de referència (≤ 4,5 %)	Disminuir respecte 2027 (≤ 3,5 %)	Disminuir respecte 2030 (≤ 2,5 %)				Percentatge de superfície d'espai públic renovada o millorada	Ajuntament Olesa de Montserrat		Omplir per l'Ajuntament	-	Augment respecte la dada de referència (8 %)	Augment respecte 2027 (12 %)	Augment respecte 2030 (15 %)				
	L2 Millorar la connexió i la dotació de serveis dels barris perifèrics	Percentatge d'equipaments municipals ubicats als barris perifèrics	Ajuntament Olesa de Montserrat		1,89%	-	Augment respecte la dada de referència (≥ 3 %)	Augment respecte 2027 (≥ 4 %)	Augment respecte 2030 (≥ 5 %)				Temps mitjà de desplaçament en transport públic fins al centre urbà	Ajuntament Olesa de Montserrat		Omplir per l'Ajuntament	-	Disminuir respecte la dada de referència (≤ 16 min)	Disminuir respecte 2027 (≤ 14 min)	Disminuir respecte 2030 (≤ 12 min)				
	L3 Millorar la mobilitat i l'accessibilitat dins del municipi	Percentatge de desplaçaments intencionalitzats amb modes sostenibles	Enquestes de mobilitat municipal (Ajuntament d'Olesa)		25%	-	Augment respecte la dada de referència (≥ 35 %)	Augment respecte 2027 (≥ 45 %)	Augment respecte 2030 (≥ 55 %)															
	L4 Millorar les infraestructures i els serveis dels polígons industrials	Percentatge de parcel·les industrials ocupades	Ajuntament Olesa de Montserrat		85-80 %	-	Augment respecte la dada de referència (≥ 88 %)	Augment respecte 2027 (≥ 92 %)	Augment respecte 2030 (≥ 95 %)				Temps mitjà de desplaçament en transport públic fins als polígons industrials	Enquestes de mobilitat municipal (Ajuntament d'Olesa)		Omplir per l'Ajuntament	-	Disminuir respecte la dada de referència (≤ 22 min)	Disminuir respecte 2027 (≤ 20 min)	Disminuir respecte 2030 (≤ 18 min)				
L5 Potenciar el patrimoni natural i cultural	Percentatge d'elements patrimonials catalogats en bon estat de conservació	Catàleg i Pla Especial Urbanístic de Protecció de Patrimoni Històric, Arquitectònic i Ambiental d'Olesa de Montserrat	https://www.olesademonserrat.cat/urbanisme/catalog-i-pla-especial-urbanistic-de-proteccio-de-patrimoni-historic-arquitectonic		11,78	2021	Augment respecte la dada de referència (≥ 20 %)	Augment respecte 2027 (≥ 35 %)	Augment respecte 2030 (≥ 50 %)				Nombre de visitants anuals als espais patrimonials i naturals del municipi	Ajuntament de Olesa de Montserrat		Omplir per l'Ajuntament	-	Augment respecte la dada de referència (+10 % respecte la dada de referència)	Augment respecte 2027 (+10 % respecte 2027)	Augment respecte 2030 (+10 % respecte 2030)				

Indicadors de seguiment de l'Agenda Urbana Espanyola

FASE 4: SEGUIMENT DE LA IMPLEMENTACIÓ DEL PLA D'ACCIÓ					
INDICADORS					
EIXOS	LÍNIES ESTRATÈGIQUES		INDICADORS AUE QUANTITATIUS		INDICADORS AUE QUALITATIUS
			Punt de partida	Resultat esperat	
EIX 1: L'urbanisme a la vila	L1 Regenerar i millorar el nucli urbà	<p>2.2.2. Superfície de sòl urbà on es realitzaran actuacions de millora i readequació dels usos, per afavorir la proximitat i la diversitat d'usos a la ciutat.</p> <p>2.3.2. Superfície de sòl destinada a espais públics urbanitzats, sobre la qual es duran a terme actuacions de millora de l'accessibilitat i eliminació de barreres arquitectòniques.</p> <p>2.4.3. Superfície de sòl urbà sotmesa a actuacions de recuperació, rehabilitació o millora.</p> <p>2.5.2. Pressupost de les actuacions de regeneració urbana previstes en barris vulnerables des del punt de vista social, econòmic o ambiental.</p> <p>2.6.3. Nombre d'habitatges sotmesos a actuacions de rehabilitació.</p>	<p>5,35 km² de sòl urbà (32,2% del municipi)</p> <p>620.633 m² totals; 327.931 m² amb manteniment freqüent (52,8%)</p> <p>15-20 ha degradades identificades</p> <p>1,6 M€ (ERRP Sant Bernat i Santa Oliva)</p> <p>87 habitatges (inici ERRP)</p>	<p>0,5-0,8 km² (50-80 ha) amb reordenació d'usos i major mixtura funcional</p> <p>150.000-200.000 m² amb actuacions d'accessibilitat; 80% d'espais accessibles</p> <p>20-25 ha recuperades o rehabilitades fins a 2035</p> <p>3-3,5 M€ amb fons europeus i municipals</p> <p>350-400 habitatges rehabilitats (2035)</p>	<p>2.1.1 S'han incorporat als instruments de planejament criteris que millorin la compactat i l'equilibri urbà a la ciutat consolidada i als nous desenvolupaments?;</p> <p>2.2.1 S'han incorporat als instruments de planejament urbanístic criteris que millorin la complexitat funcional i la barreja d'usos a la ciutat consolidada i als nous desenvolupaments?;</p> <p>2.5.1 Es disposa d'algun pla de regeneració urbana?;</p> <p>2.6.1. Es disposa d'algun pla de rehabilitació dels edificis que faci un diagnòstic de la seva situació i estableixi prioritats i actuacions per impulsar-ne la millora?</p> <p>10.1.2. El planejament urbanístic vigent és d'acord amb la realitat urbana i les previsions de creixement es corresponen amb una demanda real i efectiva?</p>
	L2 Millorar la connexió i la dotació de serveis dels barris perifèrics				<p>2.1.1: S'han incorporat en els instruments d'ordenació criteris que millorin la compactat i l'equilibri urbà a la ciutat consolidada i en els nous desenvolupaments.</p>
	L3 Millorar la mobilitat i l'accessibilitat dins del municipi	5.2.3. Nombre de viatges en transport públic.	~520.000 viatges/any (2023) entre bus urbà, interurbà i FGC. Ús del transport públic inferior al 10% dels desplaçaments interns.	>750.000 viatges/any (2035) (+40%) mitjançant millora de freqüències, integració tarifària, nous recorreguts i intermodalitat sostenible.	<p>2.3.1 Es disposa d'un pla de millora de l'espai públic, que identifiqui els problemes i programi actuacions per garantir l'accessibilitat universal i la reducció del soroll</p> <p>5.1.2. Distribució modal dels viatges (tots els motius) a</p>
	L4 Millorar les infraestructures i els serveis dels polígons industrials	7.1.2: Pressupost de les actuacions previstes per a la dinamització del comerç i la indústria local i per a l'impuls de l'activitat turística sostenible.	~450.000 € anuals (2024) destinats a promoció econòmica, comerç i turisme (inclou subvencions a associacions i fires locals).	≥1.000.000 € anuals (2035) mitjançant increment del pressupost municipal i captació de fons europeus, orientat a digitalització comercial, reactivació industrial i desenvolupament del turisme sostenible.	<p>5.1.2: Distribució modal dels viatges (tots els motius) a l'àrea urbana.</p> <p>7.1.1. Es disposa de plans de millora de l'economia i competitivitat local, o instruments equivalents, que</p>
	L5 Potenciar el patrimoni natural i cultural	<p>1.2.2. Pressupost de les actuacions previstes de millora i/o conservació del patrimoni natural i cultural</p> <p>7.1.2: Pressupost de les actuacions previstes per a la dinamització del comerç i la indústria local i per a l'impuls de l'activitat turística sostenible.</p>	<p>67.350 € (2024) destinats a patrimoni cultural i activitats de promoció.</p> <p>~450.000 € anuals (2024) per promoció econòmica, comerç local i turisme (fires, ajuts, formació).</p>	<p>≥200.000 € anuals (2035) sumant patrimoni natural i cultural.</p> <p>≥1.000.000 € anuals (2035) amb nous fons europeus i programes locals de digitalització comercial, innovació industrial i desenvolupament del turisme sostenible.</p>	<p>1.2.1: Es disposa d'un pla de gestió municipal del patrimoni natural i cultural, o instrument equivalent, per assegurar-ne l'adequada conservació i posada en valor.</p> <p>7.2.1: Es disposa de plans específics de reactivació econòmica i innovació en l'àmbit del turisme sostenible, comerç i indústria a la ciutat o àrea urbana.</p>

5.3. COMUNICACIÓ I DIFUSIÓ

La comunicació i difusió de l'Agenda Urbana d'Olesa de Montserrat és clau per garantir transparència, participació i consens social entorn del Pla d'Acció. No només informa, sinó que fomenta la corresponsabilitat col·lectiva i projecta Olesa com a municipi compromès amb la sostenibilitat i la innovació.

Objectius principals

- **Transparència i rendició de comptes:** informació clara i accessible amb gràfics, infografies i materials visuals.
- **Participació i corresponsabilitat:** canals de diàleg (sessions públiques, tallers, enquestes) que impliquin la ciutadania i agents locals.
- **Sensibilització i educació:** campanyes escolars, tallers juvenils i materials divulgatius que enforteixin la cultura de sostenibilitat.
- **Projecció externa:** participació en fòrums i xarxes per reforçar la visibilitat i captar aliances.

Públics prioritaris

Els públics prioritaris de la comunicació de l'Agenda Urbana d'Olesa de Montserrat són:

- La ciutadania en general → destinatari central, amb informació clara i entenedora sobre com les actuacions milloren la qualitat de vida.
- Entitats i associacions locals (veïnals, culturals, juvenils, ambientals, socials) → receptors de la informació i canals multiplicadors per a la implicació comunitària.
- Agents econòmics i socials (empreses, comerços, cooperatives, gremis professionals) → actors que contribueixen activament a la sostenibilitat i al desenvolupament urbà.
- Comunitat educativa i juvenil → escoles, instituts i entitats formatives que transmeten els valors de l'Agenda a les noves generacions.
- Administracions i xarxes intermunicipals → públic extern amb qui compartir avenços, col·laborar i donar projecció estatal i europea al municipi.

Canals de comunicació

1. Canals institucionals i digitals

- Web municipal → espai específic amb informació centralitzada: informes, resums executius, quadres de comandament i novetats del Pla.
- Plataforma Participa 311 Olesa de Montserrat, que concentrarà tota la informació de l'Agenda Urbana Local i els resultats dels processos de participació.
- Xarxes socials municipals (Facebook, Instagram, X, YouTube) → difusió àgil i dinàmica amb infografies, vídeos breus, directes i continguts interactius.
- Butlletí municipal i comunicats de premsa → canals clau per arribar a públics menys digitals i reforçar la difusió periòdica.
- Plataforma digital de participació ciutadana (consultes i fòrums en línia) → per recollir opinions i fer seguiment transparent.

2. Canals participatius

- Sessions biennals de presentació d'informes (2028, 2030, 2032, 2034), obertes a ciutadania i oposició política.
- Tallers temàtics i sessions de retorn amb col·lectius específics (veïnals, juvenils, culturals, ambientals)

Accions destacades

- Sessions anuals de presentació d'informes.
- Resums executius i vídeos divulgatius sobre projectes clau.
- Setmanes temàtiques de sensibilització (mobilitat, energia, espais verds, habitatge).
- Sessions de retorn amb col·lectius específics.
- Participació en fòrums intermunicipals.

Moments clau de comunicació

- Inici i finalització de projectes estratègics.
- Publicació d'informes anuals, biennals i triennals.
- Sessions de retorn i participació ciutadana.
- Integració en xarxes i fòrums estatals/europeus.

5.4. PREPARACIÓ DE LA IMPLEMENTACIÓ

La fase de preparació de la implementació del Pla d'Acció és clau per transformar la planificació estratègica en projectes concrets, calendaritzats i amb recursos assegurats. No només implica seleccionar les primeres actuacions, sinó també establir un sistema estable de governança, definir equips i recursos disponibles, i crear instruments de seguiment que garanteixin un desplegament ordenat des del primer any. Aquesta etapa actua com a punt de partida operatiu que dóna credibilitat al procés i converteix l'Agenda Urbana en un compromís verificable.

El procediment organitzatiu es basa en una estructura de quatre nivells 5 grans nivells de governança i gestió:

Nivell	Actors implicats	Funcions principals
Direcció estratègica	Alcaldia i regidories vinculades	- Fixar prioritats polítiques i estratègiques. - Validar el calendari i el pressupost anual. - Garantir la coherència amb els objectius de l'Agenda Urbana.
Coordinació general	Unitat de Gestió de l'Agenda Urbana	- Coordinar totes les àrees municipals implicades. - Vetllar per la coherència transversal del Pla. - Convocar reunions de seguiment i informes anuals.
Gestió tècnica operativa	Tècnics municipals de les àrees implicades (urbanisme, sostenibilitat, habitatge, medi ambient, serveis socials, cultura, participació). Serveis externs de suport si cal.	- Elaborar estudis previs i projectes executius. - Tramitació de contractacions i informes. - Seguiment tècnic i administratiu de les actuacions. - Coordinació interdepartamental (reunions mensuals).
Participació i retorn ciutadà	Entitats locals (veïnals, juvenils, culturals,	- Aportar propostes i necessitats concretes.

	ambientals, socials) i ciutadania en general.	- Participar en sessions de retorn i tallers temàtics .- Fer seguiment públic dels avenços i resultats.
Projecció i relació externa	Xarxes d'Agendes Urbanes locals, organismes supramunicipals, fòrums estatals i europeus.	- Compartir bones pràctiques i aprendre d'altres municipis. - Captar recursos i establir aliances. - Donar visibilitat al progrés d'Olesa en l'àmbit extern.

Quadre de comandament

El quadre de comandament anual serà l'eina central per a la planificació i el seguiment del Pla d'Acció, ja que permetrà monitorar l'execució de les actuacions prioritàries, identificar desviacions i introduir ajustos. Basat en fitxes d'acció amb informació clau (responsables, col·laboradors, recursos, calendari, fites i estat d'execució amb codis de colors), garantirà transparència i servirà de base per als informes anuals i biennals.

Per al primer any, s'han fixat actuacions prioritàries que assegurin una implementació sòlida i amb impacte inicial: **l'elaboració dels plans bàsics** (mobilitat, habitatge i espai públic), **campanyes de sensibilització** en sostenibilitat, la creació d'una **comissió de treball transversal** i la **identificació de finançament extern**. Aquestes mesures inicials són fonamentals per establir un marc normatiu i organitzatiu coherent, generar confiança ciutadana i garantir la viabilitat econòmica del Pla.

<i>Línia d'actuació</i>	<i>Actuacions</i>	<i>Feines</i>
U01- Regenerar i millorar el nucli urbà	01 Promoure plans de regeneració urbana	Diagnòstics tècnics i urbanístics, delimitació d'àrees prioritàries, elaboració de bases per a la redacció de projectes i coordinació amb la Generalitat.
	03 Fer un Pla director de l'Espai Públic amb l'objectiu de diversificar, millorar i mantenir els parcs, places i carrers del municipi	Inventari dels espais existents, enquestes i processos participatius amb la ciutadania, redacció tècnica del pla i previsió pressupostària.
U03 - Millorar la mobilitat i l'accessibilitat dins del municipi	09 Redactar un nou Pla de Mobilitat Urbana Sostenible	Estudis de trànsit i fluxos de mobilitat, diagnosi d'accessibilitat, contractació d'oficina tècnica especialitzada, tramitació d'informes sectorials i procés participatiu.

U04 - Millorar les infraestructures i els serveis dels polígons industrials	12 Promoure un Pla Estratègic Industrial	Entrevistes amb empreses i agents econòmics, diagnosi d'infraestructures i accessibilitat, redacció del pla i recerca de finançament per actuacions de millora.
U05 - potenciar el patrimoni natural i cultural	14 Desenvolupar un Pla de Desenvolupament Turístic centrat en el patrimoni cultural i natural	Inventari i diagnosi de recursos turístics, definició de productes i experiències, implicació d'entitats culturals i naturals, redacció tècnica del pla i estratègia de promoció.
S02 - Millorar la gestió de residus i promoure l'economia circular	24 Impulsar campanyes de foment del reciclatge amb col·lectius clau	Disseny de materials divulgatius, coordinació amb escoles, entitats i comerços, contractació de serveis de comunicació i avaluació de l'impacte de la campanya.
S03 - Millorar i fer eficient la gestió de l'aigua	29 Fer campanyes de conscienciació en el consum d'aigua	Elaboració de continguts pedagògics, difusió en xarxes i mitjans locals, implicació de centres educatius i entitats veïnals, seguiment del consum per avaluar resultats.
S04 - Aplicar mesures per prevenir els efectes del canvi climàtic	33 impulsar la redacció del PAESC	Contractació de serveis tècnics especialitzats, recopilació de dades energètiques i emissions, redacció del pla i validació per part dels òrgans competents.
C02 - Facilitar l'accés a l'habitatge	38 Elaboració del Pla Local d'Habitatge.	Diagnosi del parc d'habitatges, enquestes a la ciutadania, recollida de dades estadístiques, contractació d'una consultoria i redacció del pla.
C06 - Impulsar l'activitat primària i la recuperació de sòls agrícoles	52 Fer un programa de marques o segells de qualitat.	Definició del reglament i criteris de qualitat, contacte amb productors locals, registre de la marca i disseny dels materials de difusió.
I01- Garantir l'accés igualitari a les tecnologies i reduir la bretxa digital.	53 Implementar un Pla de Formació Digital.	Detecció de necessitats formatives, disseny del programa de cursos, col·laboració amb centres educatius i entitats, contractació de formadors i calendarització de les activitats.
I03 - Millorar la coordinació interna	59 Formalitzar una comissió de treball transversal per impulsar la inclusió en les polítiques municipals.	Designació de representants, establiment d'un reglament de funcionament, planificació

i simplificar la gestió pública		de reunions i definició d'objectius inicials.
	60 Crear una comissió de treball per impulsar gestió de l'Agenda Urbana Local	Aprovació formal de l'òrgan, assignació de membres, establiment d'un calendari de trobades i primera reunió constitutiva.

Un altre element clau del primer any és incorporar **la funció de recerca i mobilització de recursos** dins la Unitat de Gestió del Pla d'Acció. Aquesta tasca serà desenvolupada de manera coordinada amb la Comissió Tècnica, especialment pel que fa a la identificació de necessitats i prioritats d'inversió. La Unitat de Gestió, amb el suport tècnic intern i, si escau, assessorament extern especialitzat en fons europeus i convocatòries supramunicipals, s'encarregarà d'identificar línies de finançament disponibles (Diputació, Generalitat, Estat, Unió Europea, Next Generation, etc.), preparar sol·licituds i establir aliances amb altres administracions i agents locals.

Fites de seguiment

Les fites de seguiment i control del Pla d'Acció combinen mecanismes interns, avaluacions periòdiques i espais de participació ciutadana per assegurar-ne una implementació ordenada i transparent.

- **Reunions trimestrals de seguiment:** amb responsables tècnics i polítics per revisar execució, objectius i incidències; amb informe intern i actualització del quadre de comandament.
- **Avaluacions parcials biennals:** revisen indicadors d'execució i impacte, verifiquen coherència amb l'Agenda Urbana Espanyola i serveixen per redefinir accions i recursos.
- **Avaluacions finals de les actuacions:** informe específic amb resultats, recursos i lliçons apreses; alimenten les avaluacions globals previstes als horitzons 2027, 2030 i 2035.
- **Accions públiques de retorn i participació:** sessions obertes vinculades a informes i projectes clau per presentar resultats, recollir aportacions i reforçar transparència i corresponsabilitat col·lectiva.

Gerència de Serveis d'Habitatge, Urbanisme i Activitats

C/ Comte d'Urgell, 187

Edifici el Rellotge, 2a planta

08036 Barcelona

Tel. 934 022 890

<https://www.diba.cat/web/hua>



**Diputació
Barcelona**

**Àrea d'Urbanisme, Habitatge
i Regeneració Urbana**